



宜春学院
YICHUN UNIVERSITY

2026年报考指南

- 博士后科研工作站单位
- 教育部首批“卓越人才”培养高校
- 硕士研究生培养试点单位
- 全国普通高校毕业生就业工作先进集体



宜春学院招生
官方小程序



宜春学院
抖音号: ycxxy1958



宜春学院分省分专业
招生计划查询



宜春学院
官方微信平台



宜春学院招生服务平台
官方微信平台



宜春学院历年
录取分数线查询

联系方式

📍 校址: 本部校区-江西省宜春市袁州区学府路576号
西校区-江西省宜春市袁州区厚德路6号
北校区-江西省宜春市袁州区宜春北路128号

✉ 邮编: 336000

🌐 网址: <http://www.jxycu.edu.cn>
<http://zsw.jxycu.edu.cn>

@ 电子邮箱: ycxyzsbgs@jxycu.edu.cn

☎ 招生咨询电话: 0795-3201926
0795-3201962

宜春学院招生就业处(校友事务中心)编印



江西·宜春

目录 DIRECTORY

1. 学校概况	02
2. 普通本科招生章程	10
3. 宜春学院2026年普通本科招生专业信息表	14
4. 宜春学院2026年分省分专业招生计划分配一览表	18
5. 宜春学院2025年江西省历史物理类投档分数线	22
6. 专业介绍	
文学与新闻传播学院(师范教育学院)	24
政法学院	26
经济与管理学院	28
外国语学院	31
音乐舞蹈学院	32
美术与书法学院	33
人工智能与信息工程学院(大数据与人工智能产业学院)	35
智能制造与材料化工学院(新能源产业学院)	38
药学院	42
生命科学与资源环境学院	44
临床医学院	48
公共卫生与健康学院(美容医学院)	50
体育学院	52
7. 宜春学院部分职能部门联系方式	54

江山多胜游
莫以宜春远



(图片转自网络, 属展示宜春, 非商业用途, 版权归原作者所有)

学校概况

宜春学院前身是1958年创办的宜春大学。2000年1月，经教育部批准，原宜春师范专科学校、宜春医学专科学校、宜春农业专科学校、宜春市职工业余大学“三专一校”合并升格为本科院校，成立宜春学院，是省市共建、以市为主的地方高校。

江西区域知名高校
赣西区域中心高校
宜春唯一本科院校



宜春学院地处赣西中心城市——江西省宜春市。宜春自古就有“江南佳丽之地，文物昌盛之邦”的美誉，是国家第一批生态试点城市、国家园林城市、全国绿化模范城市、中国优秀旅游城市和全国卫生城市。而今天的宜春、风光旖旎，交通便利，沪瑞高速、杭长高铁、浙赣铁路穿城而过，明月山民用机场四通八达。

校训

厚德 尚能 博学 笃行

办学目标定位

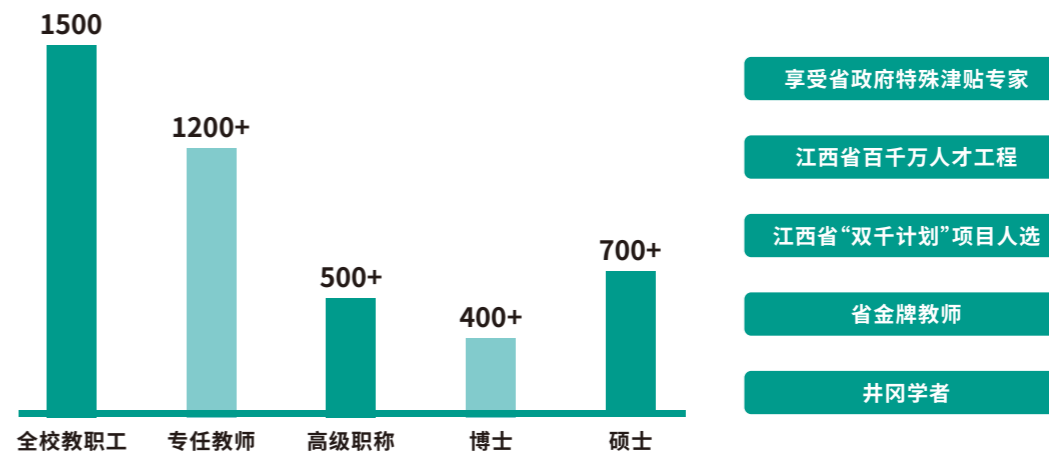
建设成为有特色、高水平，省内一流、国内有影响力的应用型大学

人才培养目标定位

坚守“为党育人、为国育才”的初心使命，全面落实立德树人根本任务，培养具有家国情怀与国际视野、系统知识与数字素养、创新精神与职业品格、实践能力与发展潜能、责任担当与高尚人格的“五有”应用型人才。



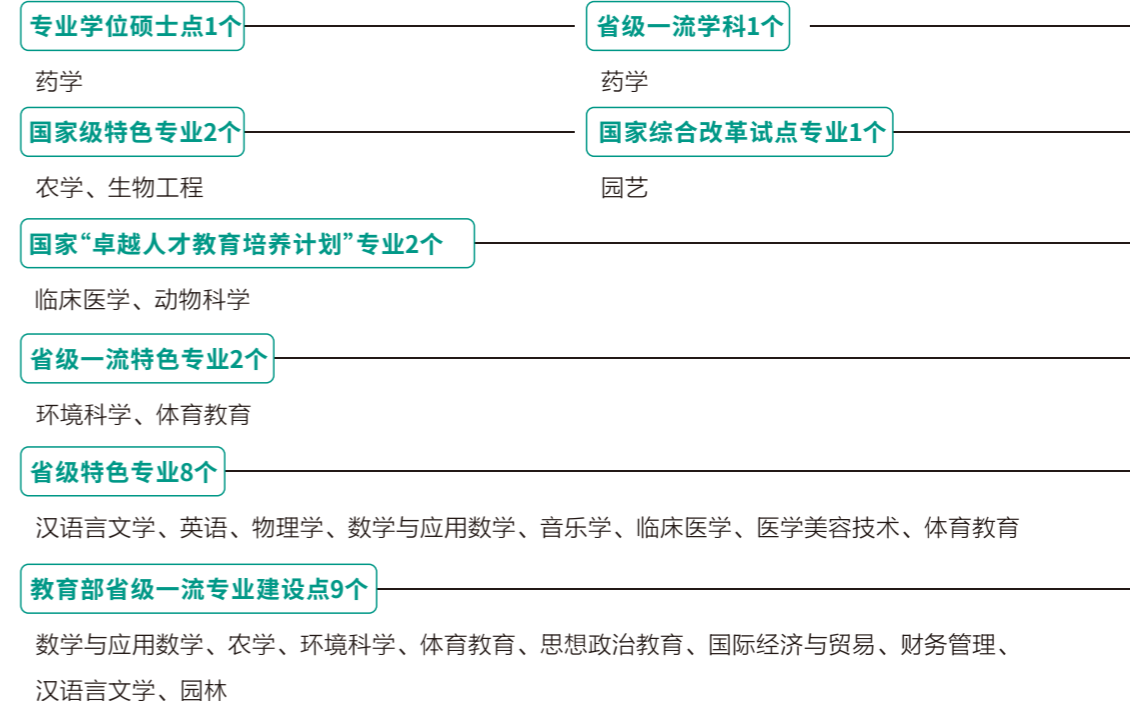
教职工近1500人



十大学科门类



50个本科招生专业



国家级教育基地

国家级创业孵化示范基地1个

宜春学院大学生创业孵化中心

国家级创新创业实践教育基地1个

宜春学院大学生创业孵化中心

国家级大学生校外实践基地1个

宜春市经济技术开发区管理委员会

国家级科普基地1个

宜春学院休闲体育科普基地



成功入选全国创新创业典型经验高校50强

人才培养



在第五届全国大学生土地整治与生态修复工程创新设计大赛决赛中，我校生态学院学生团队从全国35所高校的108支决赛队伍中脱颖而出，勇夺全国一等奖，创造了我校在该项赛事中的历史最佳成绩。



在第九届中国大学生工程实践与创新大赛全国总决赛中，我校智能制造与材料化工学院学生团队勇夺全国一等奖1项、全国二等奖1项。



在第十九届“西门子杯”中国智能制造挑战赛全国总决赛中，我校智能制造与材料化工学院学生团队与哈尔滨工业大学、重庆大学、同济大学、上海交通大学等多所985高校同场竞技，我院学子分别在运动控制赛项中以总分第8名的荣获全国一等奖、在逻辑算法赛项中以总分第69名荣获全国二等奖。



我校学子熊亚瑄在成都大运会上勇夺金牌



我校学子程灵芝在杭州第19届亚运会上勇夺三金



在2025年新文科实践创新大赛中，我校学生团队凭借着出色的发挥，获国家级金奖2项、国家级银奖1项。

科学研究

省科技厅重点实验室1个

天然微生物药物研究江西省重点实验室

省农业农村厅重点实验室分中心1个

江西省硒资源重点实验室宜春分中心

省发改委工程中心2个

江西省中药药渣循环利用技术产业技术工程化中心
江西省互联网+中医药应用技术工程研究中心

省文旅厅研究基地2个

江西省非物质文化遗产研究基地
赣西民俗美术创作与研究

省社联研究中心3个

湘鄂赣苏区发展研究中心
江西宗教问题研究中心
赣西区域经济社会发展研究中心

中国农技协科技小院6个

江西樟树江枳壳科技小院
江西新宜吉葛头科技小院
江西丰城富硒碎米芥科技小院
江西袁州稻油科技小院
江西万载果蔬科技小院
江西新余市设施葡萄科技小院

省教育厅重点实验室(工程技术研究中心、协同创新中心、研究中心)9个

江西省教育厅赣西特色作物种质创新与绿色高值利用重点实验室
江西省教育厅锂电新能源材料与器件重点实验室
江西省高等学校硒农业工程技术研究中心
江西省天然药物活性成分研发与应用协同创新中心
江西省锂电新能源工程技术研究中心
江西省高等学校化学和应用化学生物学重点实验室
宜春学院法治乡村建设研究中心
宜春学院宗教文化研究中心
宜春学院农村社会建设研究中心

国际交流与合作



2006年，经教育部批准，我校开始招收外国留学生



我校留学生在第十二届江西省外国留学生汉语大赛中荣获一等奖



俄罗斯萨马拉国立社会与师范大学与我校联合开展音乐专业合作办学



新工科实验班

为全面深化本科教育综合改革，促进本科教育教学高质量发展，构建多元化人才培养模式，学校设立“新工科实验班”。

宜春学院首个“新工科实验班”于2024年11月正式开班，从部分理工科专业中选拔学有余力的优秀学生组建，实施大类基础培养和个性化专业教育，致力于培养具有深厚家国情怀、宽深人文底蕴、扎实学科基础、浓厚学术兴趣、广阔国际视野的应用研究型拔尖创新人才。



“新工科实验班”开班仪式



蔡海生校长为“新工科实验班”讲授生动深刻的开学第一课



陈仙辉院士来校交流新工科实验班建设座谈会

培养特色

- ◎ 实验班单独成班；
- ◎ 采用“2+1+1”培养模式，进行理工大类交叉融合人才培养；
- ◎ 强化专业技能和知识的应用；
- ◎ 参与本学科或专业相关科研课题研究工作；
- ◎ 1-2学年实施人文素养和科学精神相结合的通识教育；
- ◎ 3-4学年进行严格的专业强基提升学习和训练（主要培养方向为信息技术方向和新能源技术方向）。

培养优势

- ◎ 实行个性化教育，制订个性化培养方案，强化科研训练、实践教学和社会实践能力；
- ◎ “通专”教育均衡化，构建应用型拔尖创新人才培养模式，突出知识、能力、素质三要素协调发展；
- ◎ 课程模块个性化，学生可跨专业选修课程，着重培养学生缜密的逻辑思维能力和独立思考与价值判断能力，强化学生自主学习能力和运用科学方法解决复杂问题的应用型创新能力。

选拔条件与流程

1、选拔对象

面向全校高考选考科目包含物理和化学两科的大一新生。

2、选拔流程

- (1) 学校下发通知，学生自愿申请，相关教学院组织初审筛选选拔，确定初审名单；
- (2) 组织面试考核，主要考察创新思维、学习能力、心理素质和团队合作精神。

3、选拔标准

选拔考试综合评分成绩由部分高考成绩（数学、物理、化学三门高考科目）与面试成绩两部分构成，各占比50%。学校将根据综合评分从高到低的顺序择优确定入选名单。

4、遴选审核

相关教学院提交初审遴选通过名单，并要求遴选对象征求父母同意，学校组织复审并确定实验班名单，学生和导师进行双向选择确定导师。

奖助学金体系

奖

本科生国家奖学金每生每年10000元
 本科生国家励志奖学金每生每年6000元
 优秀学生奖学金
 每生每年5000元（特等）
 每生每年1000元（一等）
 每生每年600元（二等）
 每生每年400元（三等）

贷

本科生每生每年最高不超过20000元

补

学生临时困难补助
 1000-20000元
 毕业生一次性求职补贴
 每生1000元

服兵役高等学校学生学费
 补偿或国家助学贷款代偿
 （每生每年最高不超过
 20000元）

助

本科生国家助学金平均
 每生每年3700元（全日
 制在校退役士兵学生全
 部享受）



勤

校内勤工助学固定岗位
 每生每月 260-300元/月

免

服兵役退役后复学或入学的，实行学费减免

缓

家庭经济特别困难的新生如暂时筹集不齐学费和住宿费，可在开学报到时，通过学校开设的“绿色通道”先办理入学手续。入学后，学校资助部门根据学生具体情况开展困难认定，采取不同措施给予资助。

联系电话：0795-3202021（资助中心）



学生寝室



校本部



图书馆



办公楼



逸夫科技楼



理工楼



体育馆



科技楼



艺术楼



学生宿舍



大学生活动中心



西校区

宜春学院2026年普通本科招生章程 ◀

第一章 总则

第一条 根据《中华人民共和国教育法》《中华人民共和国高等教育法》和《教育部关于做好2026年普通高校招生工作的通知》（教学〔2026〕1号）等有关文件精神，结合学校实际，特制定本章程。

第二条 学校招生工作实施“阳光工程”，遵循“公平竞争、公正选拔、公开透明”的原则，德智体美劳全面考核、综合评价、择优录取。

第三条 学校概况

1.学校全称：宜春学院

2.校址：

（1）本部校区：江西省宜春市袁州区学府路576号

（2）西校区：江西省宜春市袁州区厚德路6号

（3）北校区：江西省宜春市袁州区宜春北路128号

邮编：336000

3.学校标识码：4136010417

4.办学层次：本科

5.办学类型：全日制公办普通高等院校

6.主管部门：江西省教育厅

第四条 本章程适用于学校2026年普通本科招生工作。

第二章 组织机构

第五条 学校设有本科招生工作委员会，全面负责学校普通本科招生工作，制定普通本科招生工作政策，决定普通本科招生有关重大事宜。

第六条 学校招生就业处是组织和实施招生工作的常设机构，具体负责学校日常招生工作。

第七条 学校招生工作接受教育部、各省（区、市）招生主管部门、纪检部门、考生和社会各界的监督，学校纪委全程监督并设立监督电话、电子邮箱。

监督电话：0795-3201923 电子邮箱：ycxyweb@163.com

第三章 招生计划

第八条 学校根据发展规划、办学条件、学科要求、生源状况和社会需求制定分省分专业招生计划。

第九条 经教育部核准下达的具体招生专业、招生计划，由各省（区、市）招生主管部门向社会公布，同时通过学校招生信息网、微信公众平台、报考指南等多种方式向社会公布。

第十条 录取过程中，学校根据各省（区、市）的报考生源状况，经学校本科招生工作委员会研究并报请省级招生主管部门批准，在跨省（区、市）招生计划内可做适当调整；根据各专业报考状况，为更好地满足考生专业志愿，经生源省（区、市）招生主管部门批准，各专业间招生计划可做适当调整。

第四章 录取规则

第十一条 学校执行教育部及各省（区、市）招生主管部门有关投档、投档比例、高考加分和同分排序的有关规定。

第十二条 学校招生录取工作按照各省（区、市）招生主管部门公布的录取批次进行，通过远程网上录取，各省（区、市）各批次调档比例均按100%执行。

第十三条 学校招生录取工作依据各省（区、市）招生主管部门划定的各层次最低投档控制分数线，在思想政治品德考核和身体健康状况检查合格的基础上，分数优先，遵循专业志愿，择优录取。对非第一志愿考生不设分数级差，各专业男女比例不限。

第十四条 普通类专业录取规则

1.高考综合改革省（区、市）的录取工作按照该省（区、市）相应文件规定执行，同时将考生的综合素质评价信息作为录取的参考依据。

2.按照院校专业组模式投档的省份，投档分数相同时，按生源地投档同分排位开展专业录取；若无同分排位，则依次按语文、数学、外语单科成绩排序录取。对无法满足专业志愿的考生，如服从专业调剂，由学校调剂到该专业组内未录满的专业；对不服从专业调剂或因身体原因在投档专业组内无法调剂的考生，则作退档处理。

第十五条 艺术类、体育类专业的录取规则

1.艺术类专业省统考(联考)成绩和高考文化成绩均须达到各省(区、市)规定的相应批次最低投档控制分数线，按照所在省级招生办法规定的投档排序原则择优录取，如无投档排序原则，则按照综合成绩排序择优录取。音乐类、舞蹈类、美术与设计类、书法类等科类（方向）相关专业综合成绩（四舍五入保留两位小数）折算办法：文化总成绩（含政策性加分）×50%+（专业成绩/300）×750×50%。播音与主持类相关专业综合成绩（四舍五入保留两位小数）折算办法：文化总成绩（含政策性加分）×70%+（专业成绩/300）×750×30%。综合成绩相同时，依次按考生文化总成绩、语文数学两科之和、语文或数学单科最高成绩、外语单科成绩、首选科目单科成绩、再选科目单科最高成绩、再选科目单科次高成绩由高到低排序录取，如仍相同则同时录取。

艺术类专业生源不足，按照各省（区、市）招生考试机构的政策和要求进行志愿征集；征集结束后仍未录满且无合格生源时，将缺额计划调至普通类专业。

2.体育类专业，按照所在省级招生办法规定的投档排序原则择优录取。如无投档排序原则，则按照专业成绩从高分到低分排序择优录取，专业成绩相同时，按文化成绩总分（不分物理、历史科目组类）排序；文化成绩总分也相同时，依次按考生语文数学两科之和、语文或数学单科最高成绩、外语单科成绩、首选科目单科成绩、再选科目单科最高成绩、再选科目单科最高成绩由高到低排序录取，如仍相同则同时录取。

3.运动训练专业录取按照国家体育总局文件精神及学校公布的招生简章执行。

第十六条 考生生源不足的省（区、市），在生源省份政策允许范围内，学校有权自主决定是否降分录取，或将计划调剂到其他省（区、市）录取。

第十七条 除英语、法语专业高考应试须为英语外，其他专业不限考生应试外语语种，但入校后公共外语必修课以修读英语为主；高考应试日语者，公共外语必修课可申请修读日语；音乐学（中外合作办学）专业为中俄合作项目，公共外语必修课为俄语。

第十八条 报考我校的所有考生均须参加身体健康状况检查，如实填写本人的既往病史。体检标准严格按教育部、原卫生部、中国残疾人联合会印发的《普通高等学校招生体检工作指导意见》及人力资源和社会保障部、教育部、原卫生部《关于进一步规范入学和就业体检项目维护乙肝表面抗原携带者入学和就业权利的通知》等有关要求执行。身体条件不符合所报专业要求的，由学校负责将该考生调剂到其他适合的专业，如不服从调剂，则作退档处理。

轻度色觉异常(俗称色弱)不能录取的专业:化学、应用化学、药学、临床医学、麻醉学、康复治疗学、预防医学、护理学、动物医学、动物科学、农学、园艺、园林、体育教育。

色觉异常II度(俗称色盲)不能录取的专业,除同轻度色觉异常列出专业外,还包括美术学、材料物理。

不能准确识别红、黄、绿、兰、紫各种颜色中任何一种颜色的导线、按键、信号灯、几何图形者不能录取的专业,除同轻度色觉异常、色觉异常II度两类列出专业外,还包括数字经济、工商管理、财务管理、计算机科学与技术。

第五章 录取与入学

第十九条 被学校录取的考生,经各省(区、市)招生主管部门批准后,由校长签发,招生就业处向考生邮寄录取通知书。

第二十条 按国家招生规定录取的新生,持录取通知书,按学校有关要求和规定的时间到校办理入学手续。因故不能按期入学的,应当向学校请假。未请假或者请假逾期的,除因不可抗力等正当事由以外,视为放弃入学资格。

第二十一条 新生入学后,学校将在三个月内进行入学资格复查。复查不合格者,学校将根据国家有关规定视情况予以处理,直至取消入学资格。凡发现有弄虚作假者,一经查实,取消其入学资格或学籍。

第二十二条 新生入学注册后,学校将依据法律法规、规章及学校制定的各项学生管理规章制度进行管理;学生在校学习期间,符合我校转专业相关条件的,经本人申请、教学院审核、学校批准,允许转专业一次。学生在学校规定学习年限内,修完教育教学计划规定内容,成绩合格,达到学校毕业要求的,颁发宜春学院普通高等教育本科毕业证书。符合学位授予条件的,颁发学位证书。音乐学(中外合作办学)专业完成学业后,同时授予中外办学单位的学士学位证书。

第二十三条 学校注重拔尖创新人才培养,目前设有新工科实验班,实施大类基础培养和个性化专业教育,提升实验班学生在学科竞赛、科学研究、创新创业等方面能力,培养高层次、应用研究型拔尖创新人才。符合实验班选拔条件的新生,可在入学后申请并通过考核后转入新工科实验班学习。

本科生在校期间可修读辅修学位、辅修专业及微专业。其中:学生在攻读主修专业学士学位的同时,可修读学校开办的非本专业所属学科门类的其他专业学士学位,符合辅修专业学士学位授予条件并获得主修专业学位证书者,可申请辅修专业学士学位,该学位在主修专业学士学位证书中予以注明,不单独发放学位证书,且不予补授或追授;在同一学科门类下修读相近专业,符合辅修专业毕业颁发条件者,可获得学校颁发的辅修专业毕业证明书;修读微专业课程(即某一领域所需的核心课程)达到微专业培养要求者,可获得学校颁发的微专业证

第六章 奖、助与继续学习措施

第二十四条 学校严格按江西省物价主管部门核定的标准收取学生学费、住宿费。本科学费:文科(文史哲)类4010元/学年;文科(经管法外)类4270元/学年;理工(I)类4530元/学年;理工(II)类体育类4790元/学年;医药类4790元/学年;艺术类8800元/学年;农林类3750元/学年;软件服务外包类专业11000元/学年;中外合作办学18000元/学年,住宿费根据住宿条件不同,一般为450-1000元/学年。具体收费情况请到宜春学院计划财务处网站查询。如遇江西省物价部门调整,则按新标准执行。

第二十五条 学校已建立国家奖学金、国家励志奖学金、国家助学金、国家助学贷款、勤工助学、学费减免等多种形式的高校家庭经济困难学生资助政策体系。家庭经济困难学生考入我校,可通过学校开设的“绿色通道”按时报到。入校后,学校对其家庭经济困难情况进行核实,并采取不同措施给予资助。

第七章 招生咨询与信息发布

第二十六条 学校工作人员在招生咨询过程中的意见、建议仅作为考生填报志愿的参考,不属于学校录取承诺。学校招生录取有关信息通过招生信息网、教育部及各省(区、市)招生主管部门的高招信息平台等渠道统一发布。

第二十七条 联系方式

咨询电话:0795-3201926、3201962

联系地址:江西省宜春市学府路576号宜春学院

邮编:336000

微信平台:宜春学院招生服务平台【ycxyzs】

招生信息网:<http://zsw.jxyicu.edu.cn/zsw>

电子邮箱:ycxyzsbgs@jxyicu.edu.cn

第八章 附则

第二十八条 学校以往有关招生工作的政策、规定与本章程不一致的一律废止,以本章程公布的为准;本章程未涉及的其他内容或与教育部及生源所在地省级招生考试机构最新相关文件有冲突的,以教育部及生源所在地省级招生考试机构最新相关文件为准。

第二十九条 学校不委托任何中介机构或个人进行招生录取工作,以宜春学院名义进行非法招生宣传等活动的中介机构或个人,学校将依法追究其责任。

第三十条 本章程自公布之日起生效,未尽事项由学校本科招生工作委员会或其授权单位负责解释。



宜春学院2026年普通本科招生专业信息表

序号	教学院名称	专业代码	专业名称（专业方向）	考试科目要求	修业年限	拟招生数	学费（元/年）	咨询人姓名及电话	备注
1	文学与新闻传播学院（师范教育学院）	050101	汉语言文学	不提科目要求	四年	135	4010	谢老师 13576519656	师范类
2		050103	汉语国际教育	不提科目要求	四年	40	4010	黎老师 13755827075	师范类
3		050306	网络与新媒体	不提科目要求	四年	90	4270	洪老师 18679529320	
4		130309	播音与主持艺术	不提科目要求	四年	45	8800	谢老师 15907958255	艺术类
5	政法学院	030101	法学	不提科目要求	四年	175	4270	陈老师 13870572208	
6		030102	知识产权	不提科目要求	四年	80	4270	陈老师 13576166936	
7	经济与管理学院	120204	财务管理	不提科目要求	四年	120	4270	范老师 13707957757	
8		120201	工商管理	不提科目要求	四年	50	4270	李老师 19195012955	
9		020401	国际经济与贸易	不提科目要求	四年	80	4270	汪老师 18607919971	
10		020109	数字经济	物理(1门科目考生必须选考方可报考)	四年	115	4270	钟老师 15970578151	
11	外国语学院	050201	英语	不提科目要求	四年	188	4270	汪老师 13755867595	师范类（高考应试须为英语）
12		050204	法语	不提科目要求	四年	47	4270	曾老师 18270562672	高考应试须为英语
13	音乐舞蹈学院	130202	音乐学	不提科目要求	四年	120	8800	袁老师 15879015903	师范类（艺术类）
14		130202H	音乐学（中外合作办学）	不提科目要求	四年	60	18000	袁老师 15879015903	师范类（艺术类）
15		130205	舞蹈学	不提科目要求	四年	70	8800	袁老师 15879015903	师范类（艺术类）
16	美术与书法学院	130401	美术学	不提科目要求	四年	75	8800	刘老师 13576552584	师范类（艺术类）
17		130503	环境设计	不提科目要求	四年	75	8800	詹老师 13576150651	艺术类
18		130502	视觉传达设计	不提科目要求	四年	100	8800	于老师 13907953386	艺术类
19		130405	书法学	不提科目要求	四年	64	8800	谢老师 13177589689	师范类（艺术类）
20	人工智能与信息工程学院	070101	数学与应用数学	物理,化学(2门科目考生均须选考方可报考)	四年	70	4530	冷老师 13979506457	师范类
21		080901	计算机科学与技术	物理,化学(2门科目考生均须选考方可报考)	四年	160	11000	易老师 13870589160	
22		080902	软件工程	物理,化学(2门科目考生均须选考方可报考)	四年	160	11000	易老师 13870589160	
23		080717	人工智能	物理,化学(2门科目考生均须选考方可报考)	四年	100	4790	易老师 13870589160	
24		080701	电子信息工程	物理,化学(2门科目考生均须选考方可报考)	四年	100	4790	文老师 13879533940	
25		080703	通信工程	物理,化学(2门科目考生均须选考方可报考)	四年	100	4790	文老师 13879533940	
26	智能制造与材料化工学院	080202	机械设计制造及其自动化	物理,化学(2门科目考生均须选考方可报考)	四年	50	4530	曾老师 15079530430	
27		080801	自动化	物理,化学(2门科目考生均须选考方可报考)	四年	50	4790	钱老师 15874985655	
28		081001	土木工程	物理,化学(2门科目考生均须选考方可报考)	四年	120	4790	张老师 18079558080	
29		070201	物理学	物理,化学(2门科目考生均须选考方可报考)	四年	50	4530	周老师 15317956191	师范类

宜春学院2026年普通本科招生专业信息表

序号	教学院名称	专业代码	专业名称 (专业方向)	考试科目要求	修业年限	拟招生数	学费 (元/年)	咨询人姓名及电话	备注
30	智能制造与材料化工学院	080402	材料物理	物理,化学(2门科目考生均须选考方可报考)	四年	50	4530	郭老师 15579838028	
31		070301	化学	物理,化学(2门科目考生均须选考方可报考)	四年	50	4530	杜老师 13258988169	师范类
32		070302	应用化学	物理,化学(2门科目考生均须选考方可报考)	四年	100	4530	朱老师 17307950306	
33		080213	智能制造工程	物理,化学(2门科目考生均须选考方可报考)	四年	50	4530	张老师 13007292836	
34	新能源产业学院	080202	机械设计制造及其自动化	物理,化学(2门科目考生均须选考方可报考)	四年	50	4530	曾老师 15079530430	
35		080801	自动化	物理,化学(2门科目考生均须选考方可报考)	四年	50	4790	钱老师 15874985655	
36		080402	材料物理	物理,化学(2门科目考生均须选考方可报考)	四年	50	4530	郭老师 15579838028	
37		070302	应用化学	物理,化学(2门科目考生均须选考方可报考)	四年	50	4530	朱老师 17307950306	
38	药学院	100701	药学	物理,化学(2门科目考生均须选考方可报考)	四年	135	4790	嵇老师 15279850892	
39		082702	食品质量与安全	物理,化学(2门科目考生均须选考方可报考)	四年	90	4530	彭老师 13517958325	
40		083002	生物制药	物理,化学,生物(3门科目考生均须选考方可报考)	四年	135	4530	温老师 17379548183	
41	生命科学与资源环境学院	090101	农学	物理,化学(2门科目考生均须选考方可报考)	四年	125	3750	陈老师 13607958045	
42		090301	动物科学	物理,化学(2门科目考生均须选考方可报考)	四年	105	3750	武老师 15279872814	
43		090401	动物医学	物理,化学(2门科目考生均须选考方可报考)	五年	150	3750	胡老师 13424051576	
44		090502	园林	生物(1门科目考生必须选考方可报考)	四年	80	3750	周老师 13755833961	
45		090102	园艺	物理,化学(2门科目考生均须选考方可报考)	四年	100	3750	高老师 15279156078	
46		082503	环境科学	物理,化学(2门科目考生均须选考方可报考)	四年	100	4530	江老师 18317952181	
47		090205	土地科学与技术	物理,化学(2门科目考生均须选考方可报考)	四年	100	3750	杜老师 13970588048	
48	临床医学院	100201	临床医学	物理,化学,生物(3门科目考生均须选考方可报考)	五年	160	4790	黄老师 13870508623	
49		100202	麻醉学	物理,化学,生物(3门科目考生均须选考方可报考)	五年	95	4790	张老师 13879533214	
50		101005	康复治疗学	物理,化学(2门科目考生均须选考方可报考)	四年	45	4790	刘老师 15879511464	
51	公共卫生与健康学院 (美容医学院)	100401	预防医学	物理,化学,生物(3门科目考生均须选考方可报考)	五年	90	4790	李老师 18146741404	
52		101101	护理学	生物(1门科目考生必须选考方可报考)	四年	90	4790	邬老师 15717099612	
53		101101	护理学 (美容技术方向)	生物(1门科目考生必须选考方可报考)	四年	80	4790	雷老师 13576188842	
54	体育学院	040201	体育教育	不提科目要求	四年	86	4790	伍老师 15216286228	师范类 (体育类)
55		130204	舞蹈表演	不提科目要求	四年	65	8800	邱老师 13579540012	艺术类
56		040202	运动训练	不提科目要求	四年	80	4790	兰老师 13507059894	体育类

宜春学院2026年分省分专业招生计划分配一览表

教学院名称	专业名称	层次	学制	科类	省份																							合计										
					招生数	天津	河北	山西	内蒙古	辽宁	吉林	黑龙江	上海	江苏	浙江	安徽	福建	江西	山东	河南	湖北	湖南	广东	广西	海南	重庆	四川		贵州	云南	陕西	甘肃	预留					
					20	100	75	18	15	15	15	30	120	110	80	90	3629	63	80	25	125	60	30	40	38	52	25	50	5	60	80	5050						
文学与新闻传播学院(师范教育学院)	汉语言文学	本科	四年	首选历史		4	3						2	3			108		3					4	2	2				4		135						
				首选物理																																		
	汉语国际教育	本科	四年	首选历史	2	3								3			2	21				3				3					3		40					
				首选物理																																		
网络与新媒体	本科	四年	首选历史								2		3	3	2	3	41		2					2	2				3	3		90						
			首选物理															24																				
播音与主持艺术	本科	四年	首选历史		6	6			3	1			3	6	2						7	2	2							5		45						
			首选物理							1				1																								
政法学院	法学	本科	四年	首选历史	2	2	1	1					2	2		1	94	2	2		1	1			2	2					175							
				首选物理		1	1	1						1		1			52		1		1				1											
	知识产权	本科	四年	首选历史	2	1	1						1	3			25		1	2	2	1		2	2	1					80							
				首选物理		1	1												25		1	1		1		2	2											
经济与管理学院	数字经济	本科	四年	首选物理		2	2	2				2	2	2	2		90	2	2		2			2		1		2			115							
				首选历史		2	2									1	1		56				1					1		2			120					
	财务管理	本科	四年	首选物理		1	1						2	2	1	1	38				2						1		1									
				首选历史												1	1	21		1						2	1		1	2			50					
工商管理	本科	四年	首选物理									2	1		1	10		1						1	1		1	1										
			首选历史																																			
国际经济与贸易	本科	四年	首选历史	2	2							2	1	2		1	31	2	1		1	1		3			1	2			80							
			首选物理															21		1		1	1					1	1									
外国语学院	英语	本科	四年	首选历史			2			2		2	3	4	3	3	114				3	2				3		1	2		188							
				首选物理															40				1						1									
	法语	本科	四年	首选历史			2			2		2	2	2		22			1	3	2										47							
				首选物理														9																				
音乐舞蹈学院	音乐学	本科	四年	音教(声乐)(不分科类)		2	2	2			1			3			34	2			4					2	2	2			120							
				音教(声乐)(历史)						2				2																								
				音教(声乐)(物理)										1																								
				音教(器乐)(不分科类)		2	1	1					1			2			19	1	3		1		2	2		1	1	1								
				音教(器乐)(历史)							1																											
				音教(器乐)(物理)																																		
				音表(声乐)(不分科类)															10																			
				音表(声乐)(历史)																																		
				音表(声乐)(物理)																																		
				音表(器乐)(不分科类)															5							1												
	音表(器乐)(历史)																																					
	音表(器乐)(物理)																																					
	舞蹈学	本科	四年	首选历史		4	2			2					2	2	2	37	2	2		4			3		2	2	2		2		70					
				首选物理																																		
音乐学(中外合作办学)	本科	四年	音教(声乐)(不分科类)											2			13	2			6	1																
			音教(声乐)(历史)																																			
			音教(声乐)(物理)																																			
			音教(器乐)(不分科类)																																			
			音教(器乐)(历史)																																			
			音教(器乐)(物理)																																			
			音表(声乐)(不分科类)																																			
			音表(声乐)(历史)																																			
			音表(声乐)(物理)																																			
			音表(器乐)(不分科类)																																			
音表(器乐)(历史)																																						
音表(器乐)(物理)																																						
美术与书法学院	美术学	本科	四年	首选历史		3	2	2					3	2	2	2	43	2			2	2	2			2		3	2		75							
				首选物理																																		
	视觉传达设计	本科	四年	首选历史		3	2						4	2	2	2	65	2			3	2		3		2	2	3	2		100							
				首选物理																																		

宜春学院2026年分省分专业招生计划分配一览表

教学院名称	专业名称	层次	学制	科类	省份																							预留	合计								
					招生数	天津	河北	山西	内蒙古	辽宁	吉林	黑龙江	上海	江苏	浙江	安徽	福建	江西	山东	河南	湖北	湖南	广东	广西	海南	重庆	四川			贵州	云南	陕西	甘肃				
					20	100	75	18	15	15	15	30	120	110	80	90	3629	63	80	25	125	60	30	40	38	52	25	50	5	60	80	5050					
美术与书法学院	环境设计	本科	四年	首选历史																																	
				首选物理		3	2									3	2	2																			
人工智能与信息工程学院	数学与应用数学	本科	四年	首选历史																																	
				首选物理		2				2																											
智能制造与材料化工学院	物理学	本科	四年	首选历史																																	
				首选物理		2	2	1																													
公共卫生健康学院(美容医学院)	护理学	本科	四年	首选历史																																	
				首选物理		1																															
体育学院	体育教育	本科	四年	首选历史																																	
				首选物理																																	
体育学院	舞蹈表演	本科	四年	首选历史																																	
				首选物理		2																															
体育学院	运动训练	本科	四年	首选历史																																	
				首选物理																																	
				不分科类																																	

宜春学院2025年江西省历史物理类投档分数线

科类	组别	最高分	最高分位次	省控线	投档线	全省最低位次	高省控线	包含专业
历史	101(历史不限)	547	14132	486	523	24494	37	汉语言文学(师范类)、汉语国际教育(师范类)、广告学、网络与新媒体、法学、知识产权、城市管理、工商管理、财务管理、国际经济与贸易、英语(师范类)、法语、翻译
	102(历史+生物)	537	18120		522	24859	36	护理学(医学美容技术方向)
	103(历史+生物)	522	25575		517	27582	31	园林
	104(历史+政治)	533	20002		527	22192	41	思想政治教育(师范类)
物理	501(物理不限)	514	69294	429	480	109391	51	广告学、网络与新媒体、法学、知识产权、城市管理、数字经济、工商管理、财务管理、国际经济与贸易、英语(师范类)、法语、翻译
	502(物理+化学)	520	62733		476	114588	47	物理学(师范类)、机械设计制造及其自动化、材料物理、自动化、土木工程、化学(师范类)、应用化学、药学、食品质量与安全、环境科学、农学、园艺、动物科学、动物医学、土地科学与技术、数学与应用数学(师范类)、数据科学与大数据技术、人工智能、电子信息工程、通信工程
	503(物理+化学)	517	66020		493	92119	64	计算机科学与技术、软件工程
	504(物理+化学+生物)	545	39759		472	120538	43	生物制药、临床医学(五年)、麻醉学(五年)、预防医学(五年)
	505(物理+生物)	512	71510		475	115867	46	护理学、护理学(医学美容技术方向)
	505(物理+生物)	487	102222		473	118813	44	园林

宜春学院2025年江西省艺术体育类投档分数线

科类	组别	省控线	投档线	全省最低位次	高省控线	包含专业
体育	C01体育	90	93	2341	3	体育教育
艺术	A01美术类	418	498	6320	80	美术学(师范类)
	A02美术类		499	6185	81	视觉传达设计
	A03美术类		496	6534	78	环境设计
	A04书法类	470	543	54	73	书法学(师范类)
	A05音乐学(音乐表演[声乐])	398	467	1157	69	音乐学(师范类)
	A06音乐学(中外合作办学)(音乐表演[声乐])		460	1356	63	音乐学(中外合作办学)(师范类)
	A07音乐学(音乐表演[器乐])	401	468	1329	67	音乐学(师范类)
	A08音乐学(中外合作办学)(音乐表演[器乐])		458	1651	56	音乐学(中外合作办学)(师范类)
	A09音乐学(音乐教育类[声乐])	402	460	1530	57	音乐学(师范类)
	A0A音乐学(音乐教育类[器乐])		455	1701	53	音乐学(师范类)
	A0B音乐学(中外合作办学)(音乐教育类[声乐])		450	1861	48	音乐学(中外合作办学)(师范类)
	A0C音乐学(中外合作办学)(音乐教育类[器乐])		449	1887	47	音乐学(中外合作办学)(师范类)
	A0D舞蹈类	449	485	870	37	舞蹈学(师范类)
A0E舞蹈表演	484		894	36	舞蹈表演(国际标准舞方向)	

专业介绍

文学与新闻传播学院(师范教育学院)

网址: <http://rw.jycu.edu.cn/>



微信扫一扫
关注我们

1.汉语言文学(师范类)

培养目标:本专业以习近平新时代中国特色社会主义思想为指导,立足学校建设特色鲜明的高水平地方应用型大学办学定位,推进“新文科”建设,适应“数智化”转型,旨在培养适应中学语文教学行业发展,“具有坚定的理想信念、具有系统的理论知识、具有较强的创新创业精神、具有实用的动手能力、具有良好的人文素养”,扎根赣西,立足全省,面向全国,服务区域经济社会发展,“下得去,留得住,干得好”的高素质语文教师。

核心课程:必修课有现代汉语、古代汉语、文学概论、中国古代文学、中国现代文学、中国当代文学、外国文学、语文课程与教学论、基础写作等,搭建专业理论基础;选修课有中国古典文献学、中华文化原典选读、先秦两汉散文研究、唐诗研究、宋词研究、黄庭坚诗歌导读、明清小说研究、欧美文学专题、新时期文学专题、创意写作基础、非虚构写作等,拓展知识,理实结合,注重实践。

毕业生去向:本专业近三年毕业生初次就业率平均在80%以上,考取研究生、教师编、公务员的人数逐年攀升,从事与教育相关行业的毕业生占比达70%。本专业培养出一批优秀语文教师,他们遍布全国各地,在基础教育方面成果丰硕,在用人单位和家长心中口碑良好。

新高考选考科目:不提科目要求

2.汉语国际教育(师范类)

培养目标:本专业培养具有良好的道德品质、专业素养和团队合作精神,掌握汉语国际教育及相关专业的基本理论,具备从事汉语国际教育、中国文化传播、跨文化交际等方面工作的基本技能,能在国内外有关部门、各类学校、新闻出版、文化管理和企事业单位等领域从事汉语教学及中外文化交流等方面工作的国际化、应用型人才。

核心课程:专业必修课有现代汉语、古代汉语、语言学概论、汉语国际教育概论、国际汉语课堂教学法等,搭建理论基础;专业选修课如世界文化概况、跨文化交际、文化语言学等,拓展知识。课程理实结合,注重实践。

毕业生去向:本专业近五年毕业生平均就业率在85%以上,主要到各地各类学校从事语文教学,每年有十多位毕业生进入国内知名大学攻读研究生,或赴国外担任汉语教师志愿者。

新高考选考科目:不提科目要求



3.网络与新媒体

培养目标:本专业坚持以习近平新时代中国特色社会主义思想为指导,全面贯彻党的教育方针,落实立德树人根本任务。紧密对接新媒体时代人才需求,培养具有坚定正确政治方向、扎实文化素养和专业技能,坚持马克思主义新闻观的复合型、应用型人才。聚焦“创新叙事”和“策略传播”两大核心能力,遵循“三融合”培养理念和“四协同”培养路径,系统培育学生掌握新媒体内容策划、生产、传播及平台运营技能,具备国际传播视野,使学生能胜任各类媒体、政府及企事业单位相关岗位,毕业后可成长为新闻传播、新媒体内容策划与生产、品牌运营等领域的骨干人才。

核心课程:必修课有传播学概论、网络传播概论、融合新闻学、网络舆情监测与研判等,搭建理论基础;影视摄像技术及技巧、非线性编辑、数字多媒体作品创作、新媒体产品设计与运营等聚焦实操。选修课如新媒体用户分析、视频号运营、广告策划与创意等开拓视野,延展技能。课程理论实践结合,突出应用导向,强化学生创新传播思维与技能的培养。

毕业生去向:本专业近三届毕业生就业率在89.08%以上,部分优秀毕业生进入了新浪微博、华为终端、京东、无忧传媒等公司,也有不少学生考取公务员或通过考研等进一步提升学历。

新高考选考科目:不提科目要求

4.播音与主持艺术

培养目标:本专业以新闻传播学、戏剧影视学、中国语言文学等多学科为基础,对接全媒体时代传媒行业人才需求,培养具有坚定正确政治方向、扎实人文素养与播音主持专业技能的复合型、应用型新闻传播人才。依托分层渐进式实践教学体系,培育学生掌握播音主持创作、视听节目制作、网络直播运营、短视频策划传播等核心技能,具备良好职业素养与创新思维,能胜任各级媒体、宣传部门、文教机构及新媒体平台相关岗位,毕业后可成长为播音主持、新闻传播、视听内容创作与活动策划等领域的骨干人才。

核心课程:播音学概论、普通话语音、播音主持创作基础、出镜记者现场报道、新闻采访与写作、网络直播策划与实务、文艺作品演播。选修课如短视频创作、Vlog策划与实务等,课程理实结合,注重实践。

毕业生去向:本专业近五年毕业生平均就业率在87.53%以上,其中2025年就业率达91.43%。播音与主持专业就业方向多元,可进入各级各类广播电视台、融媒体中心、网络视听平台等机构,从事播音主持、新闻采编、出镜记者、活动主持等工作;也适配短视频运营、直播电商、有声配音等新媒体行业;每年有5-8名毕业生进入国内知名大学攻读研究生或考取省市级公务员,还有毕业生出国深造或海外就业。

新高考选考科目:不提科目要求





微信扫一扫
关注我们

1.法学

培养目标:本专业坚持立德树人、德法兼修,适应建设中国特色社会主义法治体系,建设社会主义法治国家的实际需要。培养德才兼备,具有扎实的法学专业理论知识基础和熟练的职业技能、合理的知识结构,具备公正、高质、高效管理能力、服务能力与创新能力、公正执法司法、高效法律服务技能,熟悉和坚持中国特色社会主义法治体系的法治人才及后备力量。

核心课程:必修课主要有经济法、国际法、商法学、行政法与行政诉讼法学、民事诉讼法学、刑事诉讼法学、知识产权法;基础课主要有习近平法治思想、法理学、宪法学、中国法律史、民法学、刑法学;选修课主要有国际经济法、国际私法、环境资源法、劳动与社会保障法;实务技能课主要有法律文书训练、法律职业伦理、模拟法庭课、律师制度与实务;跨学科拓展课主要有行政管理学、会计学原理。

毕业生去向:毕业生以适应领域广泛和择业竞争力强为主要特点,可在企业事业单位从事行政管理、纪检监察、企业管理、合同管理、法律事务管理;在立法机关、党政机关、社会团体从事相关管理、服务、行政执法等工作;在公、检、法、司等机关从事治安管理、案件侦查、法律监督、公诉、审判、司法行政等工作,担任审判人员、检察人员、人民警察等;在律师事务所、公证处、仲裁机构和其他法律服务机构从事法律服务工作,担任律师、公证员、仲裁员、企业事业法律顾问等;在高校和科研机构从事法律教学与研究工作。

新高考选考科目:不提科目要求



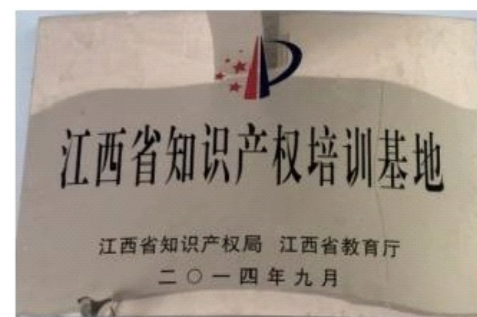
2.知识产权

培养目标:知识产权专业是法学领域的重要分支,聚焦于知识产权的创造、保护、管理、运用及争议解决,旨在培养适应知识经济时代需求的复合型人才。本专业以法学为基础,融合管理学、经济学、信息科学等多学科知识,强调“法律+技术+商业”三维能力培养,注重理论与实践结合,培养具备全球化视野和实务能力的专业人才;通过校企合作、学术交流、模拟法庭竞赛等多元化路径,致力于培养德才兼备、知行合一,具有扎实的法学基础、知识产权理论、实务操作能力、跨学科融合能力的高素质复合型知识产权人才。

核心课程:法学基础类课程有民法总论、合同法、民事诉讼法、国际法;知识产权核心类课程有专利法、商标法、著作权法、反不正当竞争法、知识产权战略;实务技能类课程有知识产权代理实务、知识产权诉讼模拟、知识产权文献检索、专利撰写实训;跨学科拓展类课程有科技基础与创新管理、人工智能与数据法律、文化产业版权运营。

毕业生去向:在立法、行政、审判、检察等部门从事专门的知识产权司法审判及其他法律事务,或者在版权局、商标局、专利局、科技局等知识产权部门、律师事务所、专利事务所、商标事务所、企业及政府机关等单位工作。

新高考选考科目:不提科目要求



专业介绍

经济与管理学院

网址: <http://jgxy.jxyu.edu.cn/>



微信扫一扫
关注我们

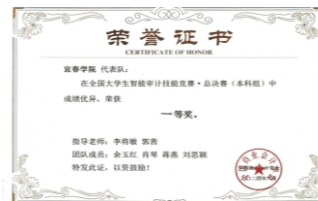
1.财务管理

培养目标: 培养践行社会主义核心价值观、具有社会责任感、公共意识和创新精神,适应国家经济建设需要,具备人文精神、科学素养和诚信品质,系统掌握财务管理及管理、经济、金融、法律、会计等方面基本知识和专业技能,具有国际视野、本土情怀、创新意识、团队精神和沟通技能,能在金融、企业、事业单位、学校及政府部门从事财务管理、金融以及教学、科研方面工作的应用型、复合型、创新型人才。

核心课程: 基础会计学、西方经济学、管理学原理、财务管理基础、中级财务会计、中级财务管理、成本会计、管理会计、财务软件应用、投资学、财务分析、税法、经济法、财政学等课程。

毕业生去向: 近三年平均就业率在85%以上。每年有不少毕业生考入东北财经大学、江西财经大学、广东财经大学、云南财经大学等知名大学攻读研究生,还有不少学生考取杭州萧山区税务局、宜春市税务局、江山市税务局等政府单位,大多数学生选择进入银行、证券、会计师事务所以及企业等单位从事财务工作。

新高考选考科目: 不提科目要求



2.国际经济与贸易

培养目标: 本专业培养践行社会主义核心价值观、具有社会责任感和公共意识,适应我国高水平对外开放需要,既掌握经济学原理和国际经济与贸易基础理论,具备宽厚的国际贸易、国际投资和金融专业知识,又能准确认识和把握世界经济运行机制及发展规律,熟悉中国对外经济的有关政策法规和通行的国际贸易规则及惯例,在国际贸易、跨境电商等领域具有较强的开拓创新精神和职业竞争能力的应用型高素质人才。

核心课程: 微观经济学、宏观经济学、金融学、会计学基础、中国对外贸易概论、国际贸易理论、国际贸易实务、数字贸易、国际金融、国际结算、外贸英语函电、国际经济法、报关实务、跨境电商实务与模拟。

毕业生去向: 近三年毕业生平均就业率在85%以上。每年有15%左右的毕业生考入中南财经政法大学、首都师范大学等知名大学攻读硕士研究生;部分学生被机关事业单位录用、自主创业;大部分学生选择进入企业从事进出口业务、跨境电商、国际货运代理等相关工作。

新高考选考科目: 不提科目要求

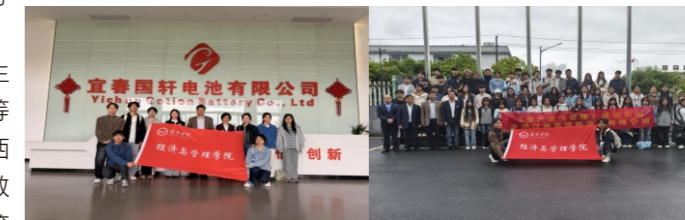


3.工商管理

培养目标: 本专业培养践行社会主义核心价值观,具有社会责任感、公共意识和创新精神,适应国家经济建设需要,具有人文精神与科学素养,掌握现代经济管理理论及管理方法,具备专业知识、职业胜任力及社会责任感,具有国际视野、本土情怀、创新意识、团队精神和沟通技能,能够在工商企业、金融机构、事业单位及行政部门等机构从事数字人力、投资理财、数字营销、运营管理和行政管理等方面工作的应用型、复合型、创新型人才。

核心课程: 管理学、西方经济学、市场营销学、会计学基础、财务管理、运筹学、生产运作管理、经济法、公司战略管理、投资学、商业模式、商业数据分析、人力资源管理、管理信息系统、Python语言程序设计、数字营销、创业之星综合模拟实训、SQL数据库应用技术、大数据分析、大数据分析软件应用。

毕业生去向: 近三年平均就业率在85.5%以上。每年有不少毕业生考入华中农业大学、中国地质大学、湖南大学、湘潭大学、首都经济贸易大学、福建师范大学、江西财经大学、浙江工商大学等知名大学攻读研究生,还有不少学生考取宜春市税务局、景德镇市税务局、咸宁市税务局等政府单位,另有学生参加西部计划到新疆、贵州、云南等地工作并获得全国大学生志愿服务西部计划考核等次优秀志愿者,大多数学生选择进入银行、国企以及民企等单位从事金融服务、精益管理、运营管理、企业管理、市场营销等工作。



新高考选考科目: 不提科目要求

4.数字经济专业

培养目标: 数字经济是为适应国家数字经济发展战略需要,培养具有良好政治素质与道德修养,自觉践行社会主义核心价值观,秉承“厚德、尚能、博学、笃行”的校训,掌握经济学、统计学、计算机科学及管理学等相关学科基础理论知识,能熟练运用现代经济学的基本方法及数字技能,熟悉中国经济运行规律与改革实践,把握数字经济发展规律,具备数字经济背景下的经济大数据分析与应用技能,以及产业数字化规划与战略转型能力,能够在各类与数字经济相关的政府部门、金融机构及企事业单位从事经济数据挖掘与分析、数据管理、推进企事业单位数字化转型建设的学科交叉复合应用型人才。

核心课程: 数字经济学、政治经济学、微观经济学、宏观经济学、平台经济理论、计量经济学、区块链技术与应用、大数据技术与经济分析、Python语言与数据分析、数据结构与算法(python)、机器学习与人工智能等。

专业成效: 数字经济专业植根我校20余年经济学专业办学积淀,2022年获批建设、2023年正式招生,暂未输送毕业生。本专业入选全国数字经济教育发展联盟理事单位,近年来,专任教师积极组织学生参加学科竞赛,累计获省级以上奖项30余项,专业建设成效显著。

新高考选考科目: 物理(一门科目考生必须选考方可报考)





专业介绍 外国语学院

网址: <http://wy.jxycu.edu.cn/>



微信扫一扫 关注我们

1.英语（师范类）

培养目标:本专业立足赣西、服务江西、辐射全国，培养德、智、体、美、劳全面发展，热爱教育事业、扎根基础教育，专业基本功扎实、教学能力强，具有较强班级管理能力和育人能力，毕业后发展成为能在中学胜任教学、教研、管理等工作的高素质应用型专业人才。

核心课程:综合英语、英语视听说、英语阅读、英语口语、英语语法、英语写作、语言学导论、英国文学导论、跨文化交际导论、中国文化概要、西方文明史、理解当代中国系列课程、英语课程与教学论（含微格教学）、教育学、教育心理学。

毕业生去向:毕业生就业前景稳定，近年平均就业率达85%以上，考研升学率稳定在20%。每年均有近30名学子考入北京外国语大学、广东外语外贸大学、四川外国语大学等知名高校读研，另有优秀毕业生赴伦敦国王学院等境外顶尖院校深造，也可从事基础教育、教育培训、外事文秘等相关岗位。

新高考选考科目:不提科目要求，高考应试须为英语



2.法语

培养目标:本专业培养理想信念坚定，践行社会主义核心价值观，法语专业知识和技能扎实、人文素养深厚，具备较强实践和创新能力，能熟练运用法语在经贸、文化、教育、外事、科研等部门从事翻译、商务、教学、研究、文化交流等工作的适应区域经济和社会发展需要的高素质、复合应用型法语人才。

核心课程:基础法语精读、高级法语精读、法语语法、法国古典文学、法国文学选读、法语国家概况、法语听力、法语口语、法语视听说、法语阅读、法语写作、法汉笔译理论与实践、口译。

毕业生去向:本专业初次就业率稳定在87%左右，毕业生主要就职于外贸经贸、专业翻译、教育培训、行政管理等行业岗位。考研录取率近30%，每年约8名学子成功考取北京外国语大学、上海外国语大学、云南大学等国内知名高校继续深造，发展前景广阔。

新高考选考科目:不提科目要求，高考应试须为英语





微信扫一扫
关注我们

1.音乐学（师范类）

培养目标:本专业紧扣国家基础教育改革发展需求,立足赣西、辐射周边、面向全国,坚持正确政治方向,着力培养具备高度社会责任感与坚定从教信念的人才,通过夯实音乐学科知识与技能、培育可持续发展的教育理念及灵活实用的教学能力,使学生能够综合运用专业知识与教学技能有效应对中学音乐课堂教学中的实际问题,同时具备良好的班级管理能力和丰富的育人经验、创新精神与自我发展能力,旨在培养能胜任中学及相关教育机构教学、教研与管理工作,且具有骨干潜质的音乐教师。



核心课程:基本乐理、视唱练耳、声乐、钢琴、合唱与指挥、音乐课程与教学论(含微格教学)等。

毕业生去向:本专业近三年毕业生就业率稳定在83%以上。毕业生就业方向多元,主要集中在中小学音乐教育领域,大量学生进入全国各地公办、民办中小学担任音乐教师。升学渠道畅通,年均多名毕业生考取研究生,录取院校涵盖江西师范大学、南京艺术学院等知名院校。

新高考选考科目:不提科目要求

2.舞蹈学（师范类）

培养目标:本专业立足赣西、服务江西、面向全国,培养德智体美劳全面发展,具有高度社会责任感、较好的艺术与文化素养,系统掌握舞蹈学方面的基础知识、基本理论和基本技能,富有创新精神,能够胜任中学舞蹈与音乐类课程的教学和研究、编排工作的高素质应用型舞蹈育专门人才。



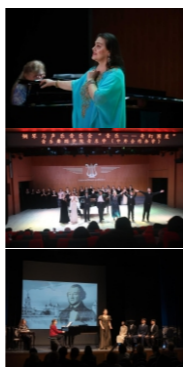
核心课程:芭蕾基训、古典舞基训、民族民间舞、现代舞基训、中外舞蹈史、舞蹈创编、中学舞蹈教学法等。

毕业生去向:本专业近三年毕业生就业率稳定在85%以上。毕业生核心就业方向为中小学、中职院校舞蹈教学岗位,约45%毕业生成为各地在编或合同制舞蹈教师;部分毕业生进入专业文艺团体、文化馆站,担任演员、编导或群众文化指导工作。近年来,考研上线率也不断上升。

新高考选考科目:不提科目要求

3.音乐学（国际合作办学3+1）（师范类）

培养目标:本项目旨在通过引进俄方优质高等音乐教育资源,实现优势互补、优化和强化专业教学,培养具有良好音乐素养、系统掌握音乐基本理论、音乐表演技能和方法、能胜任专业文艺团体、文化艺术机构的音乐表演、艺术指导等工作的专业人才。能承担中小学音乐专业教学工作,能参与国际文化艺术交流、表演的高素质应用型人才。



核心课程:基本乐理、视唱练耳、声乐、乐器、合唱班与合唱实践、指挥班与总谱读法、音乐作品分析、管乐合奏等。

毕业生去向:本专业依托中俄优质教育资源,就业口径宽、国际化特色鲜明。2025届6名毕业生考取俄罗斯一流院校硕士研究生。

新高考选考科目:不提科目要求



微信扫一扫
关注我们

1.美术学（师范类）

培养目标:本专业适应国家基础教育改革发展要求,立足江西、面向全国,培养德智体美劳全面发展,具有坚定正确的政治觉悟,贯彻党的教育方针;掌握扎实的美术学科知识和美术专业技能,拥有新时代科学的教育理念和较好的美育教学及组织管理能力,在美术课堂教学领域具有创新、协作沟通与自我发展能力,能胜任中学及相关教育机构教学、教研和美育管理工作的中学美术骨干教师。



核心课程:基础素描、国画基础、油画基础、版画基础、中学美术教育论与教学论、美术鉴赏与批评、书法与篆刻。

毕业生去向:近三年美术学专业30余个团队、100余人次获得省级以上学科竞赛奖项,在校生300余人取得教师资格证等行业证书;近三年毕业生去向落实率在85%以上,多名学生考取中央民族大学、澳门科技大学、江苏师范大学、江西师范大学、南通大学、广西师范大学、太原师范学院等高校硕士研究生。

新高考选考科目:不提科目要求

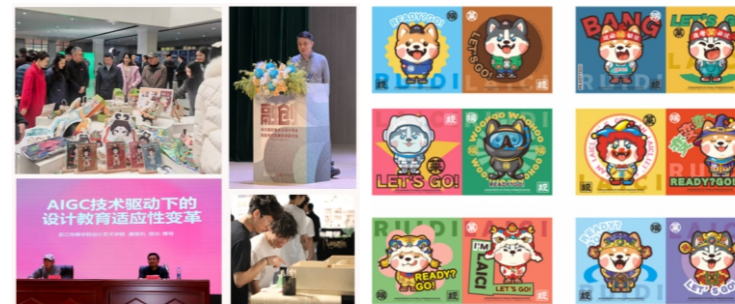
2.视觉传达设计

培养目标:本专业面向艺术设计领域的图像信息传达需求,培养德智体美劳全面发展,掌握视觉传达设计专业基础理论、专业技能和AI技术,具备智能创意设计能力、跨媒介整合能力与技术伦理判断能力的品牌与数字化传播人才,以及能够胜任影视制作、游戏开发、虚拟现实与智能媒体运营的智能影像与交互设计人才。专业分为“品牌与数字化传播”“智能影像与交互”两个专业方向。

核心课程:标志设计、插画设计、广告设计、CI设计、书籍装帧设计、VI设计、包装平面设计、包装结构设计、广告策划与创意、广告文案、信息图表可视化、新媒体交互设计、动画运动规律。

毕业生去向:注重培育学生人文素养、设计伦理素养与可持续设计理念,毕业生专业基础扎实、综合素养突出、市场竞争力强,行业口碑与社会认可度高,就业升学渠道多元通畅。学院人才培养成效显著,近三年毕业生去向落实率稳定保持在85%以上;多名学子成功考取华侨大学、西安工程大学、江苏师范大学等高校硕士研究生,部分毕业生顺利入选西部计划,三支一扶,发展前景广阔。

新高考选考科目:不提科目要求



美术与书法学院视觉传达IP形象
“萌恩”与“瑞瑞”

3.环境设计

培养目标：本专业面向城乡建设与空间创新行业发展需求，培养德智体美劳全面发展，系统掌握空间设计、可持续技术、数字化表达等核心知识与实践技能，具备设计思维、人文关怀、创新意识及国际化视野，能够融汇绿色低碳设计、智能技术应用与本土文化挖掘能力的复合型环境设计人才。毕业生可在设计机构、文化创意企业、城乡建设部门等单位，从事空间环境优化、公共景观营造、智慧场景设计等工作，成为推动人居环境品质提升的专业力量。

核心课程：环境设计原理、景观设计基础、生成式AI开发实战、家具建模与仿真、材料与构造设计、环境总体设计、虚拟现实场景设计、低碳景观策略。

毕业生去向：毕业生品德素养良好，专业功底深厚，具备优秀团队协作能力与终身学习素养，能够精准适配行业发展趋势与岗位需求。近三年本专业毕业生去向落实率稳定保持在85%以上。多名学生顺利考取齐齐哈尔大学、兰州交通大学、湖南工业大学等高校硕士研究生。部分优秀毕业生入伍任现役军官、入职高校担任辅导员等优质岗位。

新高考选考科目：不提科目要求



4.书法学（师范类）

培养目标：本专业面向国家基础教育改革发展需求，立足江西、面向全国，服务文化艺术传承与创新，培养德智体美劳全面发展，掌握书法学科专业理论、书写技能与研究方法，具备书法教学、书法创作、书法研究和书法鉴赏评价基本能力，能在各级各类学校从事书法教学与研究的书法教育专门人才，以及能在文化事业单位从事书法创作与艺术管理等相关工作的复合型书法艺术人才。

核心课程：篆书、隶书、楷书、行草、篆刻、书法概论、书法史、古文字学、古代汉语、书法教学法、教育学。

毕业生去向：2022年至2025年升学人数持续稳步增长，为书法领域输送了大量优质深造人才。近三年毕业去向落实率在85%以上，多名学生考取江西师范大学、山西师范大学、福建师范大学、新疆艺术学院、广州大学等高校硕士研究生，有4名毕业生在高校从事书法专业教育工作。

新高考选考科目：不提科目要求



专业介绍

人工智能与信息工程学院 (大数据与人工智能产业学院)

网址：<http://sjxy.jxycu.edu.cn>



微信扫一扫
关注我们

1.数学与应用数学（师范类）

培养目标：本专业坚持社会主义办学方向，全面贯彻党的德智体美劳全面发展教育方针，落实立德树人的根本任务，立足赣西、服务江西、面向全国，培养政治信念坚定、师德情怀深厚、专业知识扎实、教学能力突出、育人能力全面、人文素养深厚、创新意识敏锐、身心健康和谐、自我发展能力较强，能够在中学从事数学教学与教研的骨干教师。

核心课程：数学分析、高等代数、解析几何、近世代数、常微分方程、复变函数论、大学物理、概率论与数理统计、实变函数论、数值计算、运筹学、泛函分析、偏微分方程、微分几何、数学学科课程与教学论、中学数学课程标准与教材研究、中学数学教学实践、教育学、教育心理学、教育见习实习、毕业论文与创新创业实践等。

毕业生去向：数学与应用数学专业近三年毕业生平均就业率在85%以上。每年有近10名毕业生(占比14%以上)进入国内知名大学攻读研究生。

新高考选考科目：物理、化学（两门科目考生必须选考方可报考）



（“三习贯通”实施体系构建）

2.计算机科学与技术（校企合作与产教融合专业）

培养目标：本专业秉承“厚德、尚能、博学、笃行”的校训，培养德智体美劳全面发展，掌握计算机科学基本理论与方法，具备计算机软硬件系统研究、设计、开发能力及创新创业意识的高级应用型人才。毕业生通过5年工程实践，能在IT企业、政府、金融等行业从事软件开发、教学、维护及管理工作。

核心课程：离散数学、计算机组成原理、高级语言程序设计、面向对象程序设计、操作系统、数据结构、数据库原理、计算机网络、算法设计与分析、软件工程以及相关实验实训课程。

毕业生去向：近三年毕业生平均就业率在90%左右。计算机科学与技术专业每年有10余名毕业生进入国内知名大学攻读研究生，且逐年递增。部分毕业生进入国内知名企业从事软件开发、测试等工作，具有良好的深造和职业发展前景。

新高考选考科目：物理、化学（两门科目考生必须选考方可报考）



（2.5+1.5人才培养模式）

3.软件工程（校企合作与产教融合专业）

培养目标：本专业培养理想信念坚定，德、智、体、美、劳全面发展，具有一定的科学文化水平，良好的人文素养、职业道德和创新意识，具备不懈探索精神、较强自主学习与创新能力。掌握计算机科学的基本理论、软件工程专业的基础知识及应用知识，能够适应现代软件技术发展，具备大数据思维及大型软件研发技术，能够在软件研发、智慧政务等领域从事复杂软件系统的研究、设计、开发、部署与维护、大数据应用与开发等工作的卓越应用型人才。

核心课程：离散数学、高级语言程序设计Ⅱ、计算机组成原理、操作系统、数据结构、数据库原理、计算机网络、软件工程概论、软件项目管理、软件测试与质量保证。

毕业生去向：软件工程专业毕业生近三年就业率为87.80%。部分毕业生进入小米、携程、比亚迪、海康威视等头部企业担任软件研发工程师、技术主管、项目经理等核心岗位，部分优秀毕业生已成长为团队技术骨干。

新高考选考科目：物理、化学（两门科目考生必须选考方可报考）



(2.5+1.5人才培养模式)

4.人工智能（产教融合专业）

培养目标：本专业坚持以人才培养为根本，面向人工智能国家战略和地方社会经济发展需求，立德树人，以培养“德、智、体、美、劳”全面发展，有坚定的理想信念、有系统的理论知识、有较强的实践能力、有良好的人文科学素养、有创新创业精神的高级应用型人才。能较好地掌握人工智能学科基础理论、专业知识和基本技能，具有从事人工智能科学研究工作或担负人工智能技术应用工作的能力的专门人才为目标，帮助学生构建解决科研和实际工程问题的科学思维、学术视野和专业方法，成为社会主义建设者和接班人。

核心课程：概率论与数理统计、高级语言程序设计Ⅰ、高级语言程序设计Ⅱ、数据结构、数据库原理、操作系统、Python数据分析与可视化技术、模式识别与机器学习、深度学习。

毕业生去向：大模型算法工程师、多模态算法工程师、机器人算法工程师、AIGC算法工程师、计算机视觉/自然语言处理、AI infra与高性能计算。

新高考选考科目：物理、化学（两门科目考生必须选考方可报考）



5.电子信息工程

培养目标：本专业深度融入江西省“1269”行动计划及宜春市“869”行动计划，体现宜春电子信息、新能源等重点产业，培养能为新时代中国特色社会主义现代化建设服务、德智体美劳全面发展的、具有较高文化素质修养、敬业精神和责任感、掌握电子信息工程及相关专业的基本理论知识，具有较强的自学能力和工程实践能力，能从事电子信息系统和设备的研发、维护、运营和管理的应用型人才。

核心课程：必修课有电路分析、模拟电路、数字电路、微机原理与接口技术、信号与系统、通信原理、电磁场与电磁波等，搭建理论基础；PCB设计软件、电子工艺实践等，聚焦实操；选修课如单片机原理与应用、嵌入式系统，拓展知识。课程理实结合，注重实践。

毕业生去向：电子信息工程专业近三年就业率在83%以上，升学率平均为13%左右，近3年有10名毕业生进入国内知名大学攻读硕士研究生。

新高考选考科目：物理、化学（两门科目考生必须选考方可报考）



6.通信工程

培养目标：通信工程专业为信息与通信工程一级学科所属本科专业，该专业具有理工融合的特点，主要涉及电子科学与技术、信息与通信工程和光学工程学科领域的基础理论、工程设计及系统实现技术，并以数学、物理和信息论为基础，以电子、光子、信息及与之相关的元器件、电子系统、信息网络为研究对象，应用领域广泛，发展迅速，是推动信息产业发展和提升传统产业的主干专业。该专业深度融入物联网、人工智能等领域，助力智慧城市、工业互联网建设，通过电路分析、信号处理、通信原理等课程体系，培养掌握通信系统设计与优化的复合型人才。

核心课程：必修课有电路分析、模拟电路、数字电路、信号与系统、数字信号处理、通信原理、计算机通信与网络等，搭建理论基础；通信仿真软件、电子工艺实践等，聚焦实操；选修课如电磁场与电磁波、无线通信与无线网络、微波技术，拓展知识。课程理实结合，注重实践。

毕业生去向：通信工程专业近三年就业率在82%以上，升学率最高为21.15%左右，近3年有13名毕业生进入国内知名大学攻读硕士研究生。

新高考选考科目：物理、化学（两门科目考生必须选考方可报考）





微信扫一扫
关注我们

1.机械设计及制造及其自动化(在智能制造与材料化工学院或新能源产业学院培养)

培养目标:本专业旨在培养德、智、体、美、劳全面发展,具有一定的文化素养和良好的社会责任感,掌握必备的自然科学基础理论和专业知识,具备良好的学习能力、实践能力、专业能力和创新意识;培养具有较宽厚的基础理论和较扎实的机械设计、制造及自动化的专门知识,能在机械工程及自动化领域从事工程设计、机械制造、技术开发、科学研究、生产组织和管理等方面工作的“专业素质扎实、工程能力坚实、工作作风朴实”的高素质应用型人才。

核心课程:机械制图、理论力学、材料力学、机械原理、机械设计、互换性与测量技术、电工电子技术,夯实工科基础与机械核心能力;机械制造技术基础、数控技术与编程、电器控制与PLC、工业机器人、CAD/CAM/CAE、智能产线与装备、锂电制造装备技术,紧贴前沿产业;20余门专业实验、实训课程,全方位强化设计、加工、调试、运维、创新等工程实践能力。课程理实结合,注重实践。

毕业生去向:本专业近三年平均就业率为85.21%,升学率最高为24.32%,近三年有25名毕业生进入国内知名大学攻读硕士研究生。

新高考选考科目:物理、化学(两门科目考生必须选考方可报考)

2.自动化(在智能制造与材料化工学院或新能源产业学院培养)

培养目标:培养知识、能力、素质各方面全面发展,掌握自动化领域的基本理论、基本知识和专业技能,具备电工电子技术、控制理论、自动检测与仪表、传感器技术、计算机控制技术与应用等较宽广领域的工程技术基础和一定的专业知识。重点培养学生的操作技能及现场技术处理能力,能在运动控制、工业过程控制、锂矿加工与锂电池生产应用、电力电子技术、检测与自动化仪表、电子与计算机技术、信息处理等领域从事系统分析、设计、运行、科技开发及研究等方面工作,知识结构新,并具有相关学科交叉知识基础的宽口径、高素质、复合型的自动化应用型工程技术人才。

核心课程:必修课有电路原理、模拟电子技术基础、数字电子技术基础、自动控制原理、智能控制、电机与拖动、可编程控制原理等,搭建理论基础;单片机技术与实践、自动控制与检测技术课程设计等,聚焦实操;选修课如电力电子技术、传感器与检测技术、运动控制系统、计算机控制系统,拓展知识。课程理实结合,注重实践。

毕业生去向:本专业近三年平均就业率在87.57%以上,升学率最高达20%,近三年有17名毕业生进入国内知名大学攻读硕士研究生。

新高考选考科目:物理、化学(两门科目考生必须选考方可报考)



3.智能制造工程

培养目标:本专业立足智能制造产业发展需求,培养德智体美劳全面发展,具备扎实机械工程、自动化、信息技术、智能控制等基础理论,掌握智能装备设计、工业机器人应用、智能产线集成、数字化生产管控、工业互联网与智能运维等专业能力,熟悉现代制造工艺与智能系统架构,兼具创新思维、工程实践能力与职业素养,能够在高端装备、先进制造等领域从事智能装备研发、系统集成、生产管控、技术改造、项目运维等工作,适应制造业数字化、网络化、智能化转型升级的高素质复合型应用型人才。

核心课程:必修课包括机械原理、机械设计、机器人技术、智能制造技术、液压与气压传动、电器控制与PLC、机械工程控制基础等,以搭建理论基础;选修课如工业与物联网基础、云计算基础、人工智能基础等,可拓展知识,拔高就业竞争力;实践课如机械测绘实训、智能制造技术课程设计、生产实习,锤炼动手实操能力,夯实专业基础,掌握专业技能,筑牢实践根基。课程注重理实结合,满足企业岗位实际需求。

毕业生去向:主要面向高端制造、新能源、汽车、电子、机器人等行业,可从事智能制造工程师、机械设计工程师、机械工艺工程师、PLC调试、机器视觉、MES系统运维等技术岗位,也可从事工业软件实施、数字化转型相关工作。此外,学生也可选择考研、考公等。该专业整体就业前景非常好,适应现代制造业智能化升级需求。

新高考选考科目:物理、化学(两门科目考生必须选考方可报考)

4.材料物理(在智能制造与材料化工学院或新能源产业学院培养)

培养目标:本专业旨在培养适应材料科学与工程相关行业发展,掌握材料物理及相关的基础知识、基本原理和实验技能,具备运用物理学和材料物理的基础理论、基本知识和实验技能进行材料探索和技术开发的基本能力,能在材料科学与工程及其相关的领域,如交通工具、电子电器、锂电新能源等行业部门从事新材料和功能材料的研究、工艺设计、开发与制造、材料的性能测试及生产管理等方面的应用型人才。



核心课程:必修课有材料科学基础、材料合成与制备、材料性能学、材料现代分析与测试技术、电化学原理等,搭建理论基础;材料测试分析技术实验、锂电原理与技术及实验等,聚焦实操;选修课如锂电原理及技术、新能源材料与器件导论、磁力选矿等,拓展知识。课程理实结合,注重实践。

毕业生去向:本专业近三年平均就业率超过80%,升学率最高达39.47%,近三年有16名毕业生进入国内知名大学攻读硕士研究生。

新高考选考科目:物理、化学(两门科目考生必须选考方可报考)

5.应用化学(在智能制造与材料化工学院或新能源产业学院培养)

培养目标:本专业立足江西,辐射全国,以“就业能称职、创业有能力、深造有基础、发展有后劲”为人才培养目标,贯彻“厚基础,宽口径,强能力,高素质”的培养理念,精准设置电化学和工业分析与检测两大专业方向。其中,电化学方向紧扣新能源等国家战略产业,聚焦电化学核心理论与前沿技术教学,学生未来可投身新能源等领域;工业分析与检测方向紧跟工业发展需求,学生能精通先进检测技术与方法,为工业产品智能把控、环境监测等提供专业支持。

核心课程：无机化学、有机化学、分析化学、物理化学等，搭建基础化学理论基础；相关实验课程聚焦实操。电化学/工业分析与检测方向课程提升学生电化学/工业分析与检测专业理论和实践能力。

毕业生去向：近三年毕业生平均就业率在93.7%以上。专业有近50%毕业生进入国内知名大学攻读研究生，部分毕业生进入新能源行业头部企业从事新能源研发、生产管理等工作，具有良好的深造和职业发展前景。

新高考选考科目：物理、化学（两门科目考生必须选考方可报考）



6.土木工程

培养目标：本专业面向区域经济建设与行业发展需求，培养理想信念坚定、道德品行优良，系统掌握土木工程核心理论与专业技术，兼具创新意识、工程实践能力、人文素养与信息化应用能力的高素质应用型人才。毕业生能够在建筑工程施工、结构设计、项目管理、房地产开发与投资等领域胜任技术与管理工作。

核心课程：必修课有画法几何及土木工程制图、土木工程材料、材料力学、结构力学、土力学、混凝土结构设计原理等，搭建理论基础；工程测量、建筑CAD等，聚焦实操；选修课如房屋建筑学、建筑结构抗震，拓展知识。课程理实结合，注重实践。

毕业生去向：本专业近三年平均就业率为81%，升学率最高达34.04%，近三年有50名毕业生考入国内知名高校攻读硕士研究生，就业面广、发展路径清晰，职业成长空间广阔。

新高考选考科目：物理、化学（两门科目考生必须选考方可报考）

7.物理学（师范类）

培养目标：本专业旨在培养服务区域经济社会发展需要，具有坚定的理想信念、系统的专业理论知识、较强的动手能力和良好的人文素养，能胜任中等学校物理教学、研究与管理及相关领域工作，富有创新精神和实践能力的高素质应用型人才。

核心课程：必修课包括力学、热学、电磁学、光学、原子物理学、理论力学、电动力学、量子力学等，以搭建理论基础；普通物理实验（力学、热学、光学和电磁学）、近代物理实验等，聚焦实际操作；教育学、教育心理学、中学物理教学法（含微格教学），关注教师能力培养；选修课如物理学前沿选讲、物理学史，可拓展知识。课程注重理实结合，强调师范实践。

毕业生去向：本专业近三年就业率在85%以上，升学率最高为22.49%，并有20余名毕业生进入国内知名大学（如哈尔滨工业大学、湖南师范大学等）攻读硕士研究生。

新高考选考科目：物理、化学（两门科目考生必须选考方可报考）



8.化学（师范类）

培养目标：本专业践行“地方性、应用性、开放性”的办学理念，立足宜春，服务江西，面向全国，培养理想信念坚定、师德高尚、教育情怀深厚、教学能力突出的中学及中职化学教师；培养胜任化工、医药、环保等领域研发、生产、质检岗位的应用型技术人才。



核心课程：必修课包括无机化学、有机化学、分析化学、物理化学等，构建四大化学核心知识框架，夯实专业理论根基；无机/有机/分析/物理化学实验等，理论与实验深度融合，培养科学实证思维与动手能力；化学微格教学、课程与教学论等，关注教师能力培养；选修课如AI在化学中的应用、现代有机合成等，可拓展知识。课程注重理实结合，强调师范实践。

毕业生去向：本专业近三年就业率在80%以上，平均研究生录取率约30%，2026年，研究生录取人数占专业毕业生人数高达43.3%，在学院名列前茅。

新高考选考科目：物理、化学（两门科目考生必须选考方可报考）



新能源产业学院揭牌仪式



陈仙辉院士到新能源产业学院校外创新实践基地指导工作

专业介绍

药学院

网址: <https://hsxy.jycu.edu.cn/>



微信扫一扫
关注我们

1.药学

培养目标: 药学学科是江西省“十四五”一流建设学科、药学硕士专业学位研究生培养点。药学专业立足赣西、面向全国，培养高素质应用型药学人才。专业师资雄厚（高级职称11人，博士20人），依托省级协同创新中心和实验教学示范中心，产教深度融合。四年制本科，授予理学学士学位。

核心课程: 药物化学、药理学、药剂学、药物分析、天然药物化学、药事管理学，并开设“人工智能+药学”等前沿选修课，实践教学学分占比达35.3%，涵盖野外见习、创新创业、科研训练及毕业实习。

毕业生去向: 近五年平均就业率超90%，毕业生进入药品研发、生产质控（QA/QC）、医院药学、医药流通及药监等领域从事技术或管理工作。连续5年考研上线率超30%，多名学子考入中国药科大学、沈阳药科大学等名校深造。

新高考选考科目: 物理、化学（两门科目考生必须选考方可报考）

办学特色：实践赋能、匠心育人

· 构建“课堂实训 + 校内仿真 + 医院见习 + 企业顶岗”全链条实践体系，打通学习与就业的最后一公里。



精研实验 笃行致知



走进药企 知行合一

2.食品质量与安全专业

培养目标: 本专业以食品科学、化学、生物学、公共管理学科为支撑学科，以“应用”为主导，培养现代食品质量与安全领域德、智、体、美全面发展，具有坚定的理想信念，较系统地掌握数学、化学和生物学的基础理论与知识，掌握食品科学、营养与食品卫生学、食品分析、食品质量安全控制、食品安全监督管理等方面的基本理论、技术和方法，有较强的实践能力、有良好的人文科学素养、有创新创业精神的高级应用型人才。



核心课程: 专业必修课食品化学、食品生物化学、食品微生物学、食品工程原理、食品分析、食品安全学、食品质量管理、食品毒理学、食品营养与卫生学等课程，夯实专业基础理论；选修课微生物检验技术、食品工厂机械与设备、食品工厂设计、基础现代食品检测技术、食品工艺学等课程注重能力提高，各类专业实验课现代食品检测技术实验、食品营养与卫生学实验等课程，注重实操。



毕业生去向: 毕业生面向食品生产企业、市场监管部门、第三方检测机构就业，入职旺旺食品、良品铺子等知名企业，就业渠道广、平台层次高。多名学子成功考入市场监管、海关等行政机关与各类事业单位。专业年均就业率在85%以上，考研升学率47%。毕业生综合素质扎实、岗位适配度高，深受用人单位好评，为地方及全国食品健康产业高质量发展输送了优秀人才。

新高考选考科目: 物理、化学（二门科目考生必须选考方可报考）



3.生物制药

培养目标: 生物制药（083002T）是生物工程类（0830）下特设专业（2024年开始招生），依托国家特色专业生物工程（2009年获批）的优势，面向生物医药战略性新兴产业，依托天然微生物药物研究江西省重点实验室，主要培养具备生物学、工程学、药学基本理论和基本知识，掌握生物技术药物大规模制造的科学原理，能在现代生物技术制药及药品检测领域的研究开发单位、生产流通企业、医药院校和药事管理等从事药品检验、质量控制、生产管理、产品研制、制药工艺研发、药品营销等高素质应用型人才。

核心课程: 生物技术制药、基因工程、发酵工程、生物制药设备、生物制药工艺学、药剂学、生物药物分析。必修课有无机及分析化学、化工原理、工程制图、生物化学、微生物学、分子生物学等搭建理论基础。选修课制药工程工艺设计、生物制药分离工程、细胞工程、智能生物信息学分析等课程，注重实践与能力提升。

毕业生去向: 依托赣西生物医药产业集群，毕业生入职济民可信药业有限公司、宜春大海龟生命科学有限公司等知名企业，近五年相关专业平均就业率81.8%，考研上线率30%，多名学子赴华东理工、江南大学等高校深造。

新高考选考科目: 物理、化学、生物（三门科目考生必须选考方可报考）



专业介绍

生命科学与资源环境学院

网址: <http://sm.jxycu.edu.cn/>



微信扫一扫
关注我们

1.动物科学

培养目标: 培养适应畜牧行业发展, 掌握畜牧业生产管理先进知识与技能, 具备自主学习、批判性思维、社会责任、心理健康及职业规划意识, 学习、沟通与表达、团队合作与领导、时间管理与自我管理、适应与创新、实践能力和国际化视野, 能在各级政府部门、进出境和国内各级动植物检疫机构、卫生监督检验机构、高校、科研院所、企业集团等单位从事行政执法、教学科研、新产品研制、商品监督检查、食品生产的卫生管理监督及产品质量检测、科技推广工作的高素质人才。

核心课程: 必修课有动物营养学、饲料学、动物遗传学、动物育种学、动物繁殖学、猪生产学、牛生产学、禽生产学等, 搭建理论基础; 动物营养学实验、饲料学实验、动物遗传学实验、动物育种学实验、动物繁殖学实验、猪生产学实验、牛生产学实验、禽生产学实验聚焦实操。选修课如动物生物学、畜牧微生物学、生物统计附试验设计、家畜环境卫生与牧场设计、畜牧业经济管理、饲料安全与营养价值评定、畜牧综合实验、实践教学周、毕业实习、毕业论文, 拓展知识。课程理实结合, 注重实践。

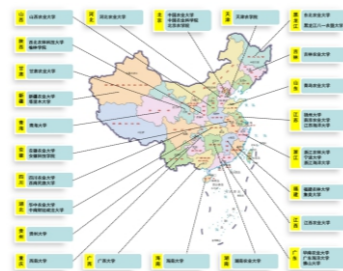
毕业生去向: 动物科学专业近三年毕业生平均就业率在90%左右, 平均每年有50%左右毕业生进入国内知名大学攻读研究生。



2.动物医学

培养目标: 动物医学是医学的一个分支, 也是我国农业科学的重要组成部分, 是研究动物疾病的发生发展规律, 并在此基础上对疾病进行诊断和防治, 保障动物健康的一门综合性学科。其主要任务是在“一个地球、一个健康”的理念下, 运用专业知识, 对食品动物、伴侣动物等进行疾病的流行病学分析、诊断与治疗, 对动物疫病进行检疫和防控, 其根本目标是保障畜牧业可持续发展, 促进动物健康和动物福利, 提高动物源性食品质量, 维护公共卫生和生态环境安全, 保护人类健康。宜春学院动物医学专业是2001年设立, 建有预防兽医学、临床兽医学和基础兽医学三大支撑学科以及相关教学科研实验平台, 建有多个校外实习实训就业基地, 专业注重学生实践动手能力和创新创业能力的培养, 注重学生个性化发展, 实行人才分类培养, 培养德、智、体、美、劳全面发展, 从事动物健康与卫生相关工作的高素质应用型人才。

核心课程: 动物解剖学、动物生理学、动物生物化学、兽医微生物学、兽医药理学、兽医病理解剖学、兽医病理生理学、兽医临床诊断学、兽医外科手术学、兽医传染病学、兽医寄生虫病学、兽医内科学、兽医外科学、兽医产科学等。



毕业生去向: 本专业学生在毕业后能够在兽医业务部门、畜牧生产单位以及其他相关部门从事生产、经营、管理、技术研发与推广、兽医临床、动物防疫检疫监督、食品安全监督管理等工作。毕业生考研率、考公率、就业创业率高。已涌现出多个考研录取率100%的传奇寝室, 2024届76名毕业生共24人考取研究生, 2025届105名毕业生共35人考取研究生, 2026届89名毕业生共35人考取研究生, 学生考研录取率逐年攀升。很多毕业生已经成长为畜牧兽医战线或其他领域的优秀人才, 无论是在企业还是在事业单位都深受用人单位好评, 同时还有不少毕业生创办了公司。广大校友在各自的领域为祖国的建设和发展贡献着自己的力量。

新高考选考科目: 物理、化学 (两门科目考生必须选考方可报考)

3.环境科学

培养目标: 本专业旨在培养适应生态环境保护与可持续发展行业需要的高素质应用型人才。学生将系统掌握环境自然科学、环境技术科学及环境人文社科等方面的核心知识, 具备生态文明建设意识, 能够运用人工智能与大数据技术破解环境领域的复杂问题, 并具有国际化视野。

毕业生可在政府部门、环保企业、科研院所等单位, 从事智慧环境管理、污染防治、环境评价、低碳技术研发及环保咨询等相关工作。学生将成长为兼具创新精神、实践能力与数字素养的复合型人才, 能够依托人工智能、大数据技术应对气候变化、碳中和、绿色产业升级等国家战略需求, 服务地方生态环境治理与高质量发展。

核心课程: 必修课有《环境科学概论》、《无机及分析化学》、《有机化学》、《环境化学》、《环境监测》、《水污染控制工程》、《大气污染控制工程》等, 构建系统知识体系; 选修课如《碳中和技术》、《智慧环保》、《遥感概论》、《环境数据处理与分析》, 拓展知识, 对接双碳、人工智能、大数据等热点前沿。

毕业生去向: 本专业近三届毕业生发展态势良好, 平均就业率稳定在81%以上, 其中升学深造表现尤为突出。毕业生考研录取率与层次持续提升。以2026届为例, 42%的学生成功考取研究生, 22名上线同学全部被录取 (专业总人数53人), 其中18名考入211、985等全国重点高校, 多人进入中国科学技术大学、中山大学、山东大学、中国地质大学、暨南大学、南昌大学等重点高校深造。每年均有十余名毕业生进入国内知名学府攻读硕士学位。

多元发展路径畅通: 同时, 每年有近十名毕业生考入公务员系统, 服务于生态环境等相关管理部门。其余毕业生广泛就职于环境监测、治理、咨询、工程设计等企业, 或投身技术研发与创业, 职业发展前景广阔。

新高考选考科目: 物理、化学 (两门科目考生必须选考方可报考)



4.农学

培养目标：培养适应现代农业行业发展，掌握现代农业生产和农业生物技术知识与技能，具备创新意识、终身学习能力和国际化视野，能在隆平高科等单位从事技术与管理工作的高素质人才。

核心课程：必修课有作物育种学、种子生产学、智慧农业、土壤肥科学、种子学、植物病理学、作物栽培学等，搭建理论基础；农学专业训练、实践教学周、劳动教育聚焦实操。选修课如创业基础、基因工程概论、互联网+农业、富硒农业，拓展知识。课程理实结合，注重实践。

毕业生去向：本专业近三届毕业生平均就业率在90%以上。每年有近30名毕业生进入国内知名大学攻读研究生，3名毕业生选择国际著名院校进行深造。

新高考选考科目：物理、化学（两门科目考生必须选考方可报考）



5.土地科学与技术

培养目标：本专业是国家特设新兴专业，是教育部2022年《新农科人才培养引导性专业指南》中设置的新农科人才培养引导性专业，入选国务院学位委员会《急需学科专业引导发展清单（2024年）》。是在生态文明建设背景下，围绕耕地资源安全、土地资源可持续利用、乡村振兴用地保障、国土空间优化配置等国家重大战略需求而设，以培养自然资源管理迫切需求的土地科学与技术人才为宗旨，以德才兼备、基础扎实、面向需求、全面发展为目标，培养拥有宽厚的地学基础理论，掌握现代信息技术及工程技术，具备从国家到区域的土地资源利用及管理科学理论、土地信息及工程技术创新与应用能力的高级复合型人才。

核心课程：融合地学基础理论、现代土地信息技术和工程应用管理三大知识体系，主要有土地资源学、土地管理学、测量学、地图学、遥感基础与应用、GIS原理与应用、无人机航测、土地资源监测技术、土地信息建模与智能分析、人工智能与智慧国土、土地资源调查与评价、城乡规划原理、国土空间规划、土地整治工程、国土空间生态修复、不动产估价等。

专业特色：本专业最大的特色在于其高度的交叉融合性和前沿的技术导向，适应数智化发展趋势。专业深度融合地学、信息学、工程学、生态学、管理学等领域，培养具备广阔视野的复合型人才；注重前沿信息技术培养，学生全面掌握3S技术、无人机测绘、大数据分析、人工智能等现代核心技术，让你成为行业发展中抢手的技术专家；理论与实践并重，培养“知行合一”的实干家。

毕业生去向：本专业2025年首次招生。毕业生主要去向有各级自然资源、农业农村、生态环境、林业等政府部门与相关事业单位；土地规划咨询公司、规划设计院、测绘公司、生态修复企业、不动产评估机构、房地产开发公司等企业和数字国土、智慧农业、土地大数据、地理信息服务等新兴科技行业及有关科研教学机构；进一步考研攻读相关领域研究生。

新高考选考科目：物理、化学（两门科目考生必须选考方可报考）



6.园林

培养目标：本专业培养适配城建、园林、林业、环保等领域，掌握园林规划设计、植物应用、工程管理等专业技能，具备创新思维与国际视野，可从事园林规划设计、工程施工管理、植物应用及生态修复保护的高素质应用型人才。

核心课程：专业必修课涵盖园林设计、绿地规划、园林树木花卉、工程建筑等核心课程，夯实理论基础；多门综合实训强化实操能力。另设美术、计算机园林表现技法、工程预决算、病虫害防治等选修课拓宽知识面，课程理实相融、重实践培养。

毕业生去向：园林专业近三年毕业生平均就业率在90%以上。园林专业近三年有近31名毕业生进入国内知名大学攻读研究生。

新高考选考科目：生物（一门科目考生必须选考方可报考）



7.园艺

培养目标：培养适应园艺产业及现代农业产业发展，掌握生物学与园艺学基本理论、园艺植物全产业链生产（育种、栽培、贮藏加工、运销）及现代生物技术、信息技术、人工智能融合应用等知识与技能，具备创新创造创业意识、解决生产与管理问题的能力、终身学习能力、团队合作精神和“三农”情怀、国际化视野，能在园艺生产、商贸、管理、技术服务、教学科研等单位从事技术与设计、推广与开发、经营与管理、教学与科研等工作的高素质人才。

核心课程：必修课有果树栽培学、蔬菜栽培学、花卉栽培学、园艺植物育种学、园艺植物昆虫学、园艺植物病理学、园艺产品贮藏加工学、植物学、基础生物化学、植物生理学、普通遗传学、智慧园艺等，搭建理论基础；园艺植物昆虫学、园艺植物病理学、园艺产品贮藏加工学、智慧园艺聚焦实操。选修课如设施园艺学、植物组织培养、无土栽培、观光园艺、插花艺术、盆景学，拓展知识。课程理实结合，注重实践。

毕业生去向：学院各专业近三年毕业生平均就业率在94%以上。学院每年有近20名毕业生进入国内知名大学攻读研究生。

新高考选考科目：物理、化学（两门科目考生必须选考方可报考）



专业介绍

临床医学院

网址: <http://yxy.jxycu.edu.cn/>



微信扫一扫
关注我们

1. 临床医学

培养目标: 培养德智体美劳全面发展,能适应社会和医药卫生事业发展需要,具有良好职业情怀、人文素养和终身学习能力,具备扎实的医学基础和临床医学专业知识及技能,具有一定的科研创新思维、公共卫生意识和全球视野,能够在各级医疗机构从事临床医疗及预防保健等工作,能适应基层需要的高素质应用型临床医学专业人才。

核心课程: 系统解剖学、组织胚胎学、医学微生物学、生理学、病理生理学、生物化学、病理学、局部解剖学、药理学、诊断学、内科学、外科学、妇产科学、儿科学、预防医学。

毕业生去向: 临床医学专业近三年毕业生平均就业率在85%以上,每年有百余名毕业生进入国内知名大学攻读研究生,2026届临床医学毕业生考研录取率45.64%。

新高考选考科目: 物理、化学、生物(三门科目考生必须选考方可报考)



2. 麻醉学

培养目标: 培养麻醉学领域德、智、体、美全面发展,爱国进取、创新思辨,厚基础、宽口径、重实践、精术业、素质高、能力强,具备扎实的基础医学、临床医学、麻醉学的基本理论和基本技能,具备初步临床麻醉能力、自主学习能力、较强的创新精神和良好职业素质的医学生,毕业后能够在麻醉科、重症监护治疗室、急诊科、疼痛治疗科等领域工作,较好地地为地方医药卫生事业服务的高素质医学实用性人才。

核心课程: 必修课有系统解剖学、生理学、药理学、诊断学、内科学、外科学、妇产科学、儿科学、临床麻醉学、危重病医学、疼痛诊疗学、麻醉药理学、麻醉设备学、麻醉生理学、麻醉解剖学,搭建理论基础;临床技能学、临床麻醉技能强化训练等聚焦实操。选修课如大数据时代下的统计学、智能医学等,拓展知识,课程理实结合,注重实践。

毕业生去向: 麻醉学专业近三年毕业生平均就业率高于80%,考研录取率持续攀升,2026届麻醉学毕业生考研录取率36.36%。

新高考选考科目: 物理、化学、生物(三门科目考生必须选考方可报考)



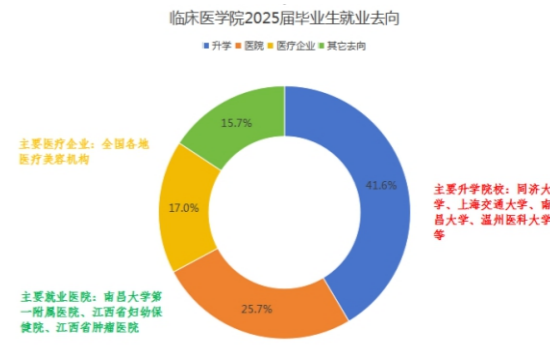
3. 康复治疗学

培养目标: 本专业培养具有扎实的康复医学基础理论和熟练的康复治疗技术,具备中西医结合特色优势,具有较强的人际交流能力和良好的职业道德,毕业后能在各级医疗机构、中国残疾人联合会、民政、教育等相关机构及政府管理部门从事康复治疗服务、教育、科研、管理等工作的应用型专门技术人才。

核心课程: 人体解剖学、神经科学、人体运动学、康复评定学、物理因子治疗学、作业治疗学、运动疗法学、言语-语言治疗学,传统康复治疗学、肌肉骨骼康复学、神经康复学等。

毕业生去向: 康复治疗学专业毕业生可在各级医疗机构、康复机构或疗养机构从事康复治疗师工作,以及在康复医学工程研究机构、公司从事研发及相关工作,也可报考康复治疗学、运动康复学及相关方向的硕士研究生。

新高考选考科目: 物理、化学(两门科目考生必须选考方可报考)



专业介绍

公共卫生与健康学院(美容医学院)

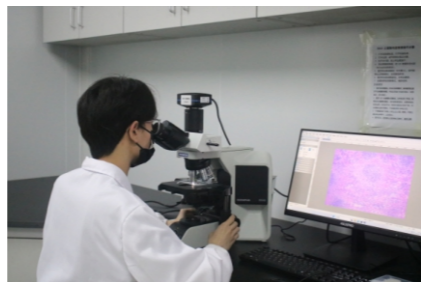
网址: <http://jxy.jxycu.edu.cn/>



微信扫一扫
关注我们

1.预防医学

培养目标:本专业旨在培养适应公共卫生事业发展需求,具备坚定理想信念、系统理论知识、扎实实践能力、良好人文科学素养和创新精神的高素质人才。掌握自然科学、人文社会科学基础以及医学与公共卫生核心理论方法,使学生成长为适应现代社会需求、具备可持续发展潜力、创新精神和团队协作能力的高级应用型预防医学专门人才。毕业生可在疾病预防控制中心、卫生监督机构、医疗机构等单位从事公共卫生相关工作。



核心课程:必修课包括生物化学、医学微生物学、医学免疫学、生理学、病理学、诊断学、内科学、传染病学、卫生统计学、毒理学基础、流行病学、环境卫生学、营养与食品卫生学、职业卫生与职业医学等,选修课如健康教育与健康促进、公共卫生政策,拓展跨领域知识。主要实践教学环节有基础医学实验、预防医学实验、预防医学专业见习、临床见习、临床实习、预防医学专业实习、毕业论文。

课程体系注重理实结合,聚焦实操技能、强化案例分析、科研创新与实践能力的培养。

毕业生去向:近三年毕业生去向落实率均超87%,其中2023届达96.23%。每年约三分之一左右的毕业生进入市县疾病预防控制中心、医疗卫生机构等事业单位就业,部分学生通过公务员考试进入海关、卫生监督等国家机关,35%以上学生考入复旦大学、中南大学、南京医科大学、南方医科大学等国内知名高校攻读硕士。

新高考选考科目:物理、化学、生物(三门科目考生必须选考方可报考)



2.护理学

培养目标:本专业立足赣西,服务地方,面向全国,顺应区域卫生保健事业发展需要,培养政治立场坚定,具备良好职业精神和专业素养,能系统掌握护理学的基础理论、基本知识和基本技能,具有较好的临床护理能力,初步的教学能力、管理能力、科研能力和创新能力,能在各类医疗卫生保健机构从事护理和预防保健工作的高素质应用型护理人才,为社会主义事业培养德智体美劳全面发展的合格建设者和接班人。

核心课程:必修课有人体解剖学、生理学、病理学、药理学、健康评估、基础护理学等,搭建理论基础;内科护理学、外科护理学、妇产科护理学、儿科护理学、急危重症护理学聚焦临床思维和实操能力。选修课如护理伦理学和国学文化与医学生的人文素养,拓展人文素养和职业视野。课程理实结合,注重实践。课程体系注重理实结合,聚焦实操技能、强化案例分析、科研创新与实践能力的培养。

毕业生去向:近三年毕业生去向落实率均超过85%,大部分毕业生进入综合性医疗卫生机构等单位就业,每年均有学生考入温州医科大学,南方医科大学,福建医科大学等国内知名高校攻读硕士研究生。

新高考选考科目:生物(1门科目考生必须选考方可报考)



3.护理学(医学美容技术方向)

培养目标:本专业旨在培养适应现代医疗美容与大健康行业发展,掌握医学美容及美容临床护理知识与技能,具备扎实的医疗安全意识、美容临床护理和美容技术实践能力以及国际化视野,能在医疗卫生与保健机构从事临床护理工作,也能在医疗美容机构、综合医院美容科室、健康管理机构、美容化妆品企业等单位从事美容临床护理、医学美容技术服务、美容咨询、美容导师与健康管理等工作的“护理+美容”复合型高素质人才。

核心课程:必修课包括人体解剖学、护理学基础、内科护理学、外科护理学、健康评估、美容皮肤治疗技术、美容药物与化妆品学、医疗美容技术、美容中医技术、美容咨询与沟通、美容牙科技术、美容整形外科等,选修课如医学美学、美容营养学等,拓展领域知识。主要实践教学环节有美容皮肤治疗技术实验、美容化妆品制作实验、医疗美容技术实验护理学专业见习、临床见习、临床实习、护理学专业实习、医学美容技术专业实习、毕业论文。课程体系注重理实结合,聚焦实操技能、强化案例分析、科研创新与实践能力的培养。

毕业生去向:近三年毕业生去向落实率均超85%以上,形成“临床护理+医美+升学”多元优质路径。每年约65%学生入职综合医院美容科、大型连锁医疗美容机构、医美中心从事美容临床护理、医学美容技术服务、美容咨询师等工作;约10%进入健康管理中心、医美产品/器械企业、化妆品公司从事皮肤健康管理、医美培训讲师、美容导师、美容业运营与管理等工作;约10%考入南昌大学、浙江大学、中南大学等国内知名高校攻读硕士研究生。

新高考选考科目:生物(一门科目考生必须选考方可报考)



专业介绍 体育学院

网址: <http://tyxy.jxycu.edu.cn/>



微信扫一扫
关注我们

1. 体育教育（师范类）

培养目标: 本专业适应国家基础教育改革发展要求,立足赣西、服务江西、面向全国,旨在培养德智体美劳全面发展,热爱中学体育教育事业,具有高度社会责任感、较好的科学与文化素养,扎实掌握体育基本理论、基础知识、基本运动技能和教学技能,具备现代教育与健康理念、一定的创新精神和自主发展能力,能够胜任中学体育与健康课程教学、课外体育锻炼、训练、竞赛组织等工作的体育骨干教师。本专业2023年通过教育部普通高等学校师范类专业第二级认证。

核心课程: 学校体育学、体育课程与教学论、运动技能学习与控制、体育保健学、运动训练学、田径、篮球、排球、足球、体操、武术。

毕业生去向: 近三年毕业生平均初次就业率在80%以上。专业每年有近10名毕业生进入上海体育大学、华东师范大学、沈阳体育学院等国内知名大学攻读研究生。

新高考选考科目: 不提科目要求

2. 舞蹈表演

培养目标: 本专业旨在培养德、智、体、美、劳全面发展,具有较高综合素质和文化艺术修养,系统掌握体育表演的基本理论、基本知识和基本技术以及社会健身指导的基本理论与基本技能,重视职业技能发展,具有从事表演、创编与组织能力,并能在各级各类表演团体、学校、社区体育、文化(艺术)馆、健身俱乐部和企事业单位等从事体育表演、教学、组织和指导工作以及全民健身指导等相关工作的一专多能的应用型人才。

核心课程: 国际标准舞(体育舞蹈)专项理论与技术、表演化妆艺术、现代舞、中国民族(民间)舞、剧目排练、芭蕾基础训练、中国古典舞、舞台表演理论、舞蹈专业教学法、舞蹈解剖学、舞蹈生理学。

毕业生去向: 近三年毕业生平均初次就业率在90%以上。专业每年有近10名毕业生进入中央民族大学、首都体育学院、湖南师范大学、安徽师范大学等国内知名大学攻读研究生。

新高考选考科目: 不提科目要求



19-25年培养国家级运动健将14名,国家一级运动员18名

3. 运动训练

培养目标: 本专业立足江西,面向全国,旨在培养适应我国社会主义现代化建设实际需要,具有良好的思想道德修养和科学文化素质,德、智、体、美、劳全面发展,掌握运动训练及相关基础学科的基本理论、知识和基本技能,具备良好的运动训练与管理、体育教学和社会体育指导工作的能力以及体育竞赛组织工作和裁判能力,能胜任基层运动队、各运动俱乐部和各级学校组织实施运动训练、体育教学、休闲运动项目指导,能从事运动训练、教学、科研、管理等方面工作的一专多能复合型体育专门人才。

核心课程: 运动解剖学、运动生理学、运动技能学习与控制、教练员学、体育竞赛学、运动训练学、专项理论与实践等。

毕业生去向: 近三年毕业生平均初次就业率在80%以上。专业每年有毕业生进入广州体育学院、山东体育学院、华南师范大学、江西师范大学等国内知名大学攻读研究生。

新高考选考科目: 不提科目要求



宜春学院部分职能部门联系方式

序号	单位名称	联系电话
1	党委(校长)办公室	0795-3201115
2	党委组织部机关党委、党校	0795-3201086
3	党委宣传部(融媒体中心)	0795-3201252
4	团委	0795-2030238
5	教务处	0795-3201229
6	学生工作处(党委学生工作部)	0795-3202895
7	招生就业处(校友事务中心)	0795-3201926 / 3201962
8	计划财务处	0795-3201620
9	保卫处(人民武装部)	0795-3201336
10	国际合作与交流处(港澳台事务办公室、国际汉语教学中心管理办公室)	0795-3202110
11	后勤与基建管理处	0795-3202870
12	现代教育技术与信息中心	0795-3201818
13	图书馆	0795-3202821

咨询时间:法定工作日 上午8:30--11:30,下午14:30--17:30